

Este proxecto técnico foi aprobado no Pleno do Consello Galego de Estatística do día 21 de novembro de 2008



XUNTA DE GALICIA
CONSELLERÍA DE EDUCACIÓN
E ORDENACIÓN UNIVERSITARIA

Dirección Xeral de Ordenación e Calidade
do Sistema Universitario de Galicia

Edificio Administrativo San Caetano
15781 Santiago de Compostela
Tlf.: 981545427 Fax: 981545422
Correo electrónico: dxu@edu.xunta.es

**23201. Datos estatísticos do Sistema Universitario de Galicia
(SUG).**

23202. Probas de acceso á universidade (PAAU).

PROXECTO TÉCNICO

Introdución

O Estatuto de autonomía de Galicia dispón no seu artigo 27, número 6, que á Comunidade Autónoma galega lle corresponde a competencia exclusiva da «estatística para os fins da Comunidade Autónoma galega».

En aplicación deste artigo o Parlamento aprobou a Lei 9/1988, de estatística de Galicia, na que se regula a actividade estatística da Comunidade Autónoma, modificada polas leis 7/1993, 10/2001 e 16/2006. Nesta normativa establécese que o Plan galego de estatística é o instrumento da ordenación e planificación desta actividade, mediante a progresiva constitución do sistema estatístico, entendendo por tal o conxunto ordenado e integrado de métodos, procedementos e resultados dos seus diferentes axentes institucionais.

A Lei 16/2006, do 27 de decembro, do Plan galego de estatística 2007-2011, inclúe dentro das súas metas, que constitúen obxectivos específicos de información, na sección 2.3. Educación e capital humano, que un dos obxectivos xerais é dispoñer da información básica sobre educación e formación, con especial incidencia na orientada á análise do fracaso escolar e que unha das súas metas de información é o ensino universitario, coa inclusión do acceso e da oferta e demanda de titulacións.

Estas metas serán satisfeitas mediante as operacións estatísticas, que son aquela actividade ou conxunto de actividades estatísticas nas que algunha das administracións públicas galegas participa cando menos nunha fase da súa elaboración, a maiores da de difusión.

No Decreto 68/2007, do 15 de marzo, polo que se aproba o Programa estatístico anual da Comunidade Autónoma de Galicia para 2007 figura que a actividade estatística: 2. Poboación e condicións sociais. Sección 2.3 Educación e capital humano. 2.3.2. Ensino universitario, coa inclusión do acceso e da oferta e demanda de titulacións. Esta actividade é responsabilidade da Consellería de Educación e Ordenación Universitaria. Dirección Xeral de Ordenación e Calidade do SUG e é unha actividade estatística de orixe administrativa.

23201. Datos estatísticos do sistema universitario de Galicia ten por obxectivo coñecer as características e a evolución do sistema universitario de Galicia.

23202. Probas de acceso á universidade ten por obxectivo recompilar, sintetizar e difundir a información derivada das probas de acceso á universidade.

No Decreto 585/2005, do 29 de decembro, polo que se establece a estrutura orgánica da Consellería de Educación e Ordenación Universitaria indícase que lle corresponde á Dirección Xeral de Ordenación e Calidade do SUG realizar o mantemento e actualización do banco de datos para a elaboración de estatísticas do Sistema Universitario de Galicia, así mesmo,

correspóndelle á Subdirección Xeral de Sistemas Informáticos da Secretaría Xeral a elaboración e explotación de estatísticas no eido educativo en Galicia.

Consonte a todo isto, correspóndelle á Consellería de Educación e Ordenación Universitaria a redacción do presente proxecto técnico para esta actividade estatística.

Normativa e organización

Normativa

Leis

Lei Orgánica 4/2007, do 12 de abril, pola que se modifica a Lei Orgánica 6/2001, do 21 de decembro, de Universidades. BOE do 13 de abril de 2007.

Lei Orgánica 6/2001, do 21 de decembro, de universidades. BOE do 1 de xaneiro de 2002.

Lei orgánica 11/1983, do 25 de Agosto, da Reforma Universitaria. BOE do 1 de Setembro de 1983.

Lei 11/1989, do 20 de xullo, de ordenación do sistema universitario de Galicia (LOSUG). DOG do 16 de agosto de 1989.

Lei Orgánica 2/2006, de 3 de maio, de Educación. BOE do 4 de maio de 2006.

Lei Orgánica 1/1990, do 3 de outubro, de Ordenación Xeral do Sistema Educativo. BOE do 4 de outubro de 1990.

Universidades do SUG

Estatuto da Universidade da Coruña. Decreto 101/2004, do 13 de maio. DOG do 26 de maio de 2004. Modificado por:

- Decreto 194/2007, do 11 de outubro. DOG do 17 de outubro de 2007.

Estatuto da Universidade de Santiago de Compostela. Decreto 28/2004, do 22 de xaneiro. DOG do 9 de Febreiro de 2004.

Estatuto da Universidade de Vigo. Decreto 421/2003, do 13 de Novembro. DOG do 5 de decembro de 2003.

Consello de Coordinación Universitaria

Real Decreto 1504/2003, do 28 de novembro, polo que se aproba o Regulamento do Consello de Coordinación Universitaria. BOE do 6 de decembro de 2003.

Resolución da Secretaría Xeral do Consello de Coordinación Universitaria, pola que se ditan as normas para a realización da estatística universitaria. Ano académico 2006-2007.

Centros universitarios

Real Decreto 557/1991, de 12 de abril, sobre creación e recoñecemento de universidades e centros universitarios. BOE do 20 de abril de 1991. Ampliado polo Real Decreto 485/1995, de 7 de abril,. BOE do 28 de abril de 1995

Departamentos

Real Decreto 2360/1984, do 12 de Decembro, sobre Departamentos Universitarios. BOE do 14 de Xaneiro de 1985. Modificado polo Real Decreto 1173/1987, do 25 de Setembro. BOE do 29 de Setembro de 1987.

Títulos de 1º e 2º ciclo

Real Decreto 1497/1987, de 27 de novembro polo que se establecen directrices xerais comúns dos plans de estudo dos títulos universitarios de carácter oficial e validez en todo o territorio nacional. BOE de 14 de decembro de 1987. BOE do 14 de decembro de 1987. Modificado por:

- Real Decreto 1267/1994, de 10 de xuño. BOE do 11 de xuño de 1994.
- Real Decreto 2347/1996, de 8 de novembro. BOE do 23 de novembro de 1996.
- Real Decreto 614/1997, de 25 de abril . BOE do 16 de maio de 1997.
- Real Decreto 779/1998, do 30 de abril. BOE de 1 de maio de 1995.

Títulos de 3º ciclo

Real Decreto 778/1998, do 30 de abril, que regula o terceiro ciclo de estudos universitarios, a obtención e expedición do título de doutor e outros estudos de posgrao.

Programas oficiais de posgrao (POP)

Real Decreto 56/2005, de 21 de xaneiro, polo que se regulan os estudos universitarios oficiais de Posgrao. BOE do 25 de xaneiro de 2005. Modificado por:

- Real Decreto 1509/2005, de 16 de decembro. BOE do 20 de decembro de 2005.
- Real Decreto 189/2007, de 9 de febreiro. BOE do 10 de febreiro de 2007.

Bolsas e axudas

Orde ECI/2128/2007, de 18 de xuño, pola que se convocan bolsas e axudas ao estudo de carácter xeral, para o curso académico 2007-2008, para alumnos de niveis postobrigatorios non universitarios e para universitarios que cursan estudos na súa Comunidade Autónoma. BOE do 14 de xullo de 2007. www.mec.es/mecd/becas/

As convocatorias anuais de bolsas da Consellería de Educación e Ordenación Universitaria pódense consultar no portal educativo www.edu.xunta.es Consellería - Dirección Xeral de Ordenación e Calidade do SUG - Bolsas e axudas

PAAU e acceso

Real Decreto 1640/1999, do 22 de outubro, polo que regula a proba de acceso a estudos universitarios. BOE do 27 de outubro de 1999. Modificado polo Real Decreto 990/2000, do 2 de xuño. BOE do 3 de xuño de 1999.

Orde do 8 de febreiro de 2007, pola que se regulan as probas de acceso á universidade para os alumnos que cursaron as ensinanzas de bacharelato previstas na Lei orgánica 1/1990, do 3 de outubro, de Ordenación Xeral do Sistema Educativo, na Comunidade Autónoma de Galicia. DOG do 1 de marzo de 2007. Máis información en ciug.cesga.es.

Real Decreto 69/2000, do 21 de xaneiro, sobre procedementos de selección para o ingreso en centros universitarios. BOE do 22 de xaneiro de 2000.

Orde do 9 de febreiro de 2007 pola que se regula o proceso de incorporación para o curso 2007-2008 dos estudantes ao nivel universitario do ensino nos centros das tres universidades galegas. DOG do 1 de marzo de 2007. Máis información en ciug.cesga.es.

Real Decreto 743/2003, de 20 de xuño, polo que se regula a proba de acceso á universidade dos maiores de 25 anos. BOE do 4 de xullo de 2003.

Persoal docente e investigador

Real Decreto 898/1985, de 30 de abril, sobre réxime do profesorado universitario. BOE do 19 de xuño de 1985. Modificado polo Real Decreto 1200/1986, de 13 de xuño. BOE do 25 de xuño de 1986.

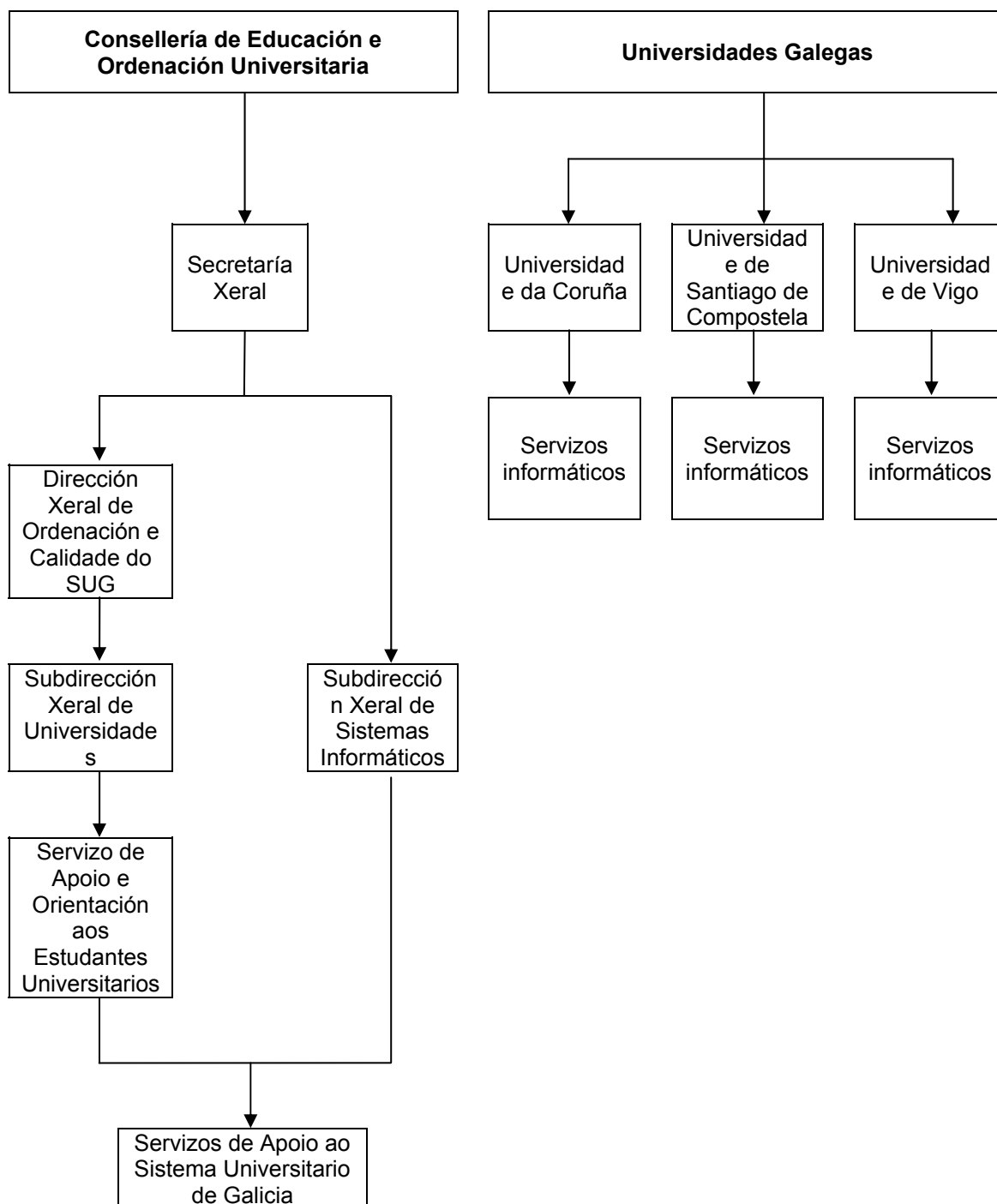
Decreto 266/2002, do 6 de setembro, de contratación do profesorado universitario. DOG do 17 de setembro de 2002.

Persoal de administración e servizos

Lei de Funcionarios Cívís do Estado, aprobada polo decreto 315/1964, de 7 de febreiro.

Lei 4/1988 do 26 de Maio de 1988, da Función Pública de Galicia e as súas posteriores modificacións.

Organización



A Consellería de Educación e Ordenación universitaria presta os servizos de apoio ao sistema universitario de Galicia (SASUG) a través do Servizo de Apoio e Orientación aos Estudantes Universitarios da Dirección Xeral de Ordenación e Calidade do Sistema Universitario de Galicia.

Para realizar a xestión informática da elaboración da estatística do SUG a consellería realiza a contratación do persoal necesario, a través da Subdirección Xeral de Sistemas Informáticos.

A Consellería de Educación Universitaria e as tres universidades coordínanse para analizar e deseñar os arquivos que deben enviar, tamén acordan a temporalización.

Unidades estatísticas

A definición das unidades descríbense no Anexo II: Conceptos básicos e definicións.

As unidades estatísticas obxecto de análise nesta actividade estatística son as seguintes:

Universidades

Universidades do SUG.

Campus

Campus das universidades do SUG.

Centros universitarios

Centros universitarios das universidades do SUG.

Departamentos

Departamentos das universidades do SUG.

Títulos universitarios

Títulos universitarios ofertados polas universidades do SUG: títulos de 1º e 2º ciclo, títulos de 3º ciclo e programas oficiais de posgrao.

Alumnado de 1º e 2º ciclo

Alumnado de primeiro e segundo ciclo matriculado nas universidades do SUG con data de referencia 15 de marzo do segundo ano dos dous anos naturais que compoñen o ano académico. A efectos desta estatística, terase en conta a solicitude de matrícula, aínda que o alumno non chegue a formalizala.

Graduados de 1º e 2º ciclo nas universidades do SUG ao concluir o ano académico e antes do 30 de setembro. Non inclúe aos alumnos que se gradúen tras unha convocatoria extraordinaria no mes de decembro ou no mes de febreiro do seguinte ano, en ambos casos eses graduados incorporaranse na estatística de graduados do seguinte ano académico.

Alumnado de 3º ciclo

Alumnado de terceiro ciclo matriculado nas universidades do SUG con data de referencia 15 de marzo do segundo ano dos dous anos naturais que compoñen o ano académico. A efectos desta estatística, terase en conta a solicitude de matrícula, aínda que o alumno non chegue a formalizala.

Graduados de terceiro ciclo que completaron os créditos docentes e de investigación dos programas de doutorado nas universidades do SUG, así como aqueles alumnos que aprobaran a tese no ano académico.

Alumnado de programas oficiais de posgrao

Alumnado matriculado en programas oficiais de posgrao, tanto másteres como doutoramento.

Alumnado graduado en programas oficiais de posgrao (máster).

Bolsas e axudas

Alumnado que goza dunha bolsa de estudos.

Alumnado matriculado nas PAAU

Alumnado matriculado nas probas de acceso á universidade (PAAU) de bacharelato e de maiores de 25 anos na Comunidade Autónoma de Galicia.

Persoal Docente e Investigador (PDI)

Profesores que integran o persoal docente e investigador das universidades do SUG.

Persoal de Administración e Servizos (PAS)

Persoas contratadas polas universidades do SUG para realizar funcións de apoio e xestión.

Variables estatísticas

A definición das variables recóllese no Anexoll: Conceptos básicos e definicións.

A maior parte dos valores das variables recóllense no Anexo III: Códigos, os demais están na resolución do ano académico en curso da Secretaría Xeral do Ministerio de Educación e Ciencia pola que se ditan normas para a realización da estatística universitaria do Consello de Coordinación Universitaria.

As variables obxecto de análise nesta actividade estatística son as seguintes:

Universidade.

Campus.

Centro universitario.

Tipo de centro.

Réxime xurídico do centro.

Rama de ensinanza.

Título universitario.

Plan de estudos.

Ciclo.

Curso.

Ano académico.

Ano de nacemento.

Sexo.

Continente.

País.

Provincia.

Bolsa de estudos.

Tempo efectivo de graduación.

Tese.

Convocatorias das PAAU.

Vías das PAAU.

Materias das PAAU.

Cualificacións das PAAU.

Aptos nas PAAU.

Tipo de acceso ao SUG.

Tipo de acceso ao estudo que cursa actualmente.

Tipo de acceso ao centro no que está matriculado actualmente.

Tipo de acceso aos estudos de 2º ciclo.

Referencia ao último ano de secundaria: Si/Non.

Nota de acceso ao estudo.

Tipo de centro de secundaria.

Departamento.

Áreas de coñecemento.

Situación administrativa.

Réxime xurídico.

Categoría profesional.

Doutor.

Dedicación docente.

Procesamento de datos

Ámbitos de investigación

Ámbito poboacional

Universidades, campus, centros universitarios, departamentos universitarios e ensinanzas universitarias.

Alumnos matriculados nos estudos conducentes a títulos oficiais de primeiro e segundo ciclo.

Alumnos matriculados nos estudos conducentes a títulos oficiais de terceiro ciclo (exclusivamente programas de doutoramento) ou teñan inscrita a tese doutoral.

Alumnos graduados nos estudos conducentes a títulos oficiais de primeiro e segundo ciclo ou títulos propios (curso anterior).

Alumnos graduados nos estudos conducentes a títulos oficiais de terceiro ciclo ou leran a súa tese (curso anterior).

Alumnos matriculados en estudos universitarios oficiais de posgrao (másteres e doutoramento).

Alumnos graduados en programas oficiais de posgrao (máster, curso anterior).

Alumnos matriculados nas PAAU (curso anterior).

Persoal docente e investigador das universidades.

Persoal de administración e servizos das universidades.

Ámbito xeográfico

As universidades do Sistema Universitario de Galicia.

Ámbito temporal

O proceso de obtención dos datos é anual. Este proceso iníciase co comezo do ano académico universitario, sobre finais de setembro ou primeiros de outubro, e remata a mediados de marzo.

Recollida e envío da información

O método seguido para a recollida de datos da estatística universitaria basease nas distintas resolucións da Secretaría Xeral do Ministerio de Educación e Ciencia pola que se ditan normas para a realización da estatística universitaria do Consello de Coordinación Universitaria.

Esta actividade estatística do Sistema Universitario de Galicia require a achega de datos por parte das tres universidades que o compoñen e que contan con programas conducentes á obtención de títulos oficiais.

Co obxectivo de ter una visión global das universidades do SUG nun momento temporal concreto, estas recollerán a información en catro fases:

O día 20 de outubro os datos agregados de alumnado, PDI e PAS. Os datos dos graduados serán os do curso anterior.

O día 31 de outubro os datos agregados de alumnos que acceden por primeira vez a títulos de 1º e 2º ciclo.

O día 15 de xaneiro os datos individuais de: campus, profesores, departamentos, áreas de coñecemento de cada departamento, persoal de administración e servizos e centros de traballo.

O día 15 de marzo os datos individuais do alumnado, centros universitarios, títulos e títulos dos centros e os agregados de bolsas do MEC.

Os datos agregados almacenaranse nas follas de cálculo deseñadas para o efecto.

A información individual do alumnado almacenarase en táboas coa estrutura da resolución do ano académico en curso da Secretaría Xeral do Ministerio de Educación e Ciencia pola que se ditan normas para a realización da estatística universitaria do Consello de Coordinación Universitaria, as demais, coa estrutura do epígrafe Táboas e tendo en conta a codificación que se proporciona no Anexo III: Códigos.

A información extraeráse dos rexistros administrativos da universidade, nóminas, etc, nas datas indicadas.

Os nomes dos arquivos cos datos empezarán por aaaa-xx, onde aaaa é o primeiro ano dos dous anos naturais que compoñen o ano académico e xx é o código da universidade.

As táboas cos datos agregados almacenaranse en seis follas de cálculo que se nomearán do seguinte xeito:

	Nome
Alumnado	aaaa-xx-alumnado.xls
Acceso	aaaa-xx-acceso1sl.xls
	aaaa-xx-acceso2.xls
Bolsas	aaaa-xx-bolsasmec.xls
PDI	aaaa-xx-pdi.xls
PAS	aaaa-xx-pas.xls

Os arquivos coa información individualizada serán de texto en formato plano, é dicir, a estrutura dos ficheiros son liñas con datos, cada unha delas terá a mesma lonxitude e correspóndese cun rexistro. Xeraranse dezaseis arquivos cos seguintes nomes:

Colectivo	Nome
Campus	aaaa-xx-campus.txt
Alumnos matriculados en 1º e 2º ciclo	aaaa-xx-alumnosmat12.txt
Alumnos graduados en 1º e 2º ciclo	aaaa-xx-alumnosgrad12.txt
Alumnos matriculados en 3º ciclo	aaaa-xx-alumnosmat3.txt
Alumnos graduados en 3º ciclo	aaaa-xx-alumnosgrad3.txt
Alumnos de posgrao	aaaa-xx-alumnosmatpop.txt
Centros universitarios	aaaa-xx-centros.txt
Centros-Títulos 1º e 2º ciclo	aaaa-xx-centros-titulos12.txt
Títulos de 1º e 2º ciclo	aaaa-xx-titulos12.txt
Títulos de 3º ciclo	aaaa-xx-titulos3.txt
Programas oficiais de posgrao	aaaa-xx-pop.txt
Persoal docente e investigador	aaaa-xx-pdi.txt
Departamentos	aaaa-xx-departamentos.txt
Áreas de coñecemento-Departamentos	aaaa-xx-areas-departamentos.txt
Persoal de administración e servizos	aaaa-xx-pas.txt
Centros de traballo	aaaa-xx-centrostraballo.txt

Exemplos: 2005-07-alumnosmat12.txt, 2006-37-pdi.txt, 2007-38.pas.txt.

As táboas de alumnos graduados serán as do ano académico anterior.

Os cambios nos datos de centros, departamentos e ensinanzas de cada ano académico, obteranse da información da que dispón a Dirección Xeral de Ordenación e Calidade do SUG a medida que se produzan, sen periodicidade establecida.

Os datos de bolsas da Consellería de Educación obtéranse da Dirección Xeral de Ordenación e Calidade do SUG a medida que se produzan.

Os datos de acceso a titulacións con límite de prazas e das PAAU obtéranse das bases de datos dos servizos de apoio ao Sistema Universitario de Galicia (SASUGA).

A universidades enviarán estes arquivos á conta de correo electrónico estadistica.sug@edu.xunta.es e en CD á Dirección Xeral de Ordenación e Calidade do SUG. Ademais enviarán copia da resolución do ano académico en curso da Secretaría Xeral do Ministerio de Educación e Ciencia pola que se ditan normas para a realización da estatística universitaria do Consello de Coordinación Universitaria.

Os arquivos cos datos enviaranse nas seguintes datas:

Datos agregados: a final do mes de outubro, agás os de bolsas do MEC, que se enviará a final do mes de marzo.

Datos individuais:

- PDI e PAS: a final do mes de xaneiro
- Alumnos: a final do mes de marzo.

Depuración e imputación dos datos

Os arquivos coa información individual depúranse mediante unha aplicación de Visual Basic (Validafich) . Esta depuración consiste en comprobar:

A mesma lonxitude de liña de todos os rexistros.

Os campos numéricos e de texto.

Que os códigos dos campos de cada táboa son correctos (mediante táboas de validación). Os códigos que relacionan as táboas entre si compróbanse despois de cargar a información na base de datos.

A continuación créanse uns novos arquivos nos que os campos están separados polo carácter “|” (código ASCII 124). Nalgunhas táboas engádese ao principio de cada rexistro un novo campo co código do ano académico ao que pertencen os datos co fin de diferenciar os rexistros de cada ano..

Despois cárganse os datos nunha base de datos e mediante a execución dunha serie de consultas depúranse os códigos que relacionan as táboas entre si.

A depuración que se fai en cada táboa figura no epígrafe 4.4. Táboas.

Unha vez realizadas todas as consultas, realízase unha comprobación dos datos individuais cos datos agregados recibidos no mes de outubro e cos datos de anos anteriores, para detectar posibles incoherencias ou erros cometidos.

A única imputación que se realiza é a corrección de códigos descoñecidos, e sempre despois de consultar á propia universidade.

Táboas

Campus

Nº	Contido	Tipo datos	Tamaño
1	Código da universidade	Numérico	2
2	Código do campus	Numérico	2
3	Denominación do campus	Texto	40
		Total	44

Comprobacións

Código de universidade e campus non nulo e válido.

Alumnos matriculados en títulos de 1º e 2º ciclo

A estrutura da táboa coincidirá coa da resolución do ano académico en curso da Secretaría Xeral do Ministerio de Educación e Ciencia pola que se ditan normas para a realización da estatística universitaria do Consello de Coordinación Universitaria.

Comprobacións

Código de Tipo plan "1" plan estruturado en créditos:

- Materias anuais aprobadas = "99".
- Materias cuatrimestrais aprobadas = "99".
- Materias anuais matriculado = "99".

Código de Tipo plan "2" plan non estruturado en créditos:

- Parte enteira créditos aprobados = "999".
- Parte decimal créditos aprobados = "0".
- Parte enteira créditos matriculados = "999".
- Parte decimal créditos matriculados = "0".

Se o alumno non se matriculou nunca en complementos de formación:

- Parte enteira créditos aprobados complementos de formación = "999".

- Parte enteira créditos matriculados complementos de formación = “999”.
- Parte decimal créditos aprobados complementos de formación = “0”.
- Parte decimal créditos matriculados complementos de formación = “0”.

Ano de nacemento con formato ‘aaaa’.

Código de nacionalidade válido.

Código de sexo válido.

Código de país do domicilio habitual válido.

Ano académico de acceso ó nivel universitario con formato ‘aaaa’.

Ano académico no que comezou os estudos no que está matriculado con formato ‘aaaa’.

Ano académico de ingreso no centro no que está matriculado con formato ‘aaaa’.

Código estudos do pai válido.

Código de estudos da nai válido.

Código do traballo do pai válido.

Código do traballo da nai válido.

Código do traballo remunerado do alumno válido.

Código de tipo de acceso ao sistema universitario válido.

Código de tipo de acceso no estudo válido.

Código de tipo de acceso no centro válido.

Código de tipo de acceso ao 2º ciclo válido.

Código de estudos completados polo alumno válido.

Código do curso máis elevado no que se matricula válido.

Código do ciclo máis elevado no que se matricula válido.

Código de referencia último ano secundaria válido.

Código de tipo centro secundaria válido.

Código de país do centro no que cursou o último ano de secundaria.

Ano de comezo do plan con formato ‘aaaa’.

Código de familia numerosa válido.

Código de bolseiro válido.

Código de procedencia da bolsa válido.

Códigos de universidade, centro e ensinanza/plan non nulos e válidos.

Alumnos graduados en títulos de 1º e 2º ciclo

A estrutura da táboa coincidirá coa da resolución do ano académico en curso da Secretaría Xeral do Ministerio de Educación e Ciencia pola que se ditan normas para a realización da estatística universitaria do Consello de Coordinación Universitaria.

Comprobacións

Código de situación académica válido.

Código de proxecto fin carreira válido.

Ano nacemento con formato "aaaa".

Código de nacionalidade válido.

Código de sexo válido.

Ano académico comezo estudo con formato "aaaa".

Ano ingreso nivel universitario con formato "aaaa".

Ano comezo plan de estudos con formato "aaaa".

Código de bolseiro válido.

Código de procedencia da bolsa válido.

Código de país do domicilio habitual válido.

Códigos de universidade, centro, ensinanza/plan non nulos e válidos.

Alumnos matriculados en títulos de 3º ciclo

A estrutura da táboa coincidirá coa da resolución do ano académico en curso da Secretaría Xeral do Ministerio de Educación e Ciencia pola que se ditan normas para a realización da estatística universitaria do Consello de Coordinación Universitaria.

Comprobacións

Ano de nacemento con formato 'aaaa'.

Código de nacionalidade válido.

Código de sexo válido.

Código de país do domicilio habitual válido.

Ano académico de ingreso en 3º ciclo con formato 'aaaa'.

Ano académico comezo programa de doutoramento con formato "aaaa".

Código de título universitario co que accede válido.

Ano académico de finalización deses estudos universitarios con formato “aaaa”.

Código de universidade na que finalizou eses estudos universitarios válido.

Código de país no que finalizou eses estudos universitarios válido.

Código de posuír outro título de ensinanza superior válido.

Código de relación alumno-universidade válido.

Código de traballo remunerado válido.

Código de rama de ensinanza válido.

Código de situación académica válido.

Ano de inscrición da tese con formato “aaaa”.

Código de bolseiro válido.

Código de procedencia da bolsa válido.

Códigos de universidade e departamento non nulos e válidos.

Alumnos graduados en títulos de 3º ciclo

A estrutura da táboa coincidirá coa da resolución do ano académico en curso da Secretaría Xeral do Ministerio de Educación e Ciencia pola que se ditan normas para a realización da estatística universitaria do Consello de Coordinación Universitaria.

Comprobacións

Ano de nacemento con formato “aaaa”.

Código de nacionalidade válido.

Código de sexo válido.

Ano académico de comezo do programa de 3º ciclo con formato ‘aaa’.

Ano académico nos que completou os créditos con formato “aaaa”.

Ano académico no que obtivo o Diploma de Estudos Avanzados (DEA).

Ano académico de inscrición de tese con formato “aaaa”.

Código de lectura tese válido.

Código de bolseiro válido.

Código de procedencia da bolsa válido.

Códigos de universidade, departamento e programa de doutoramento non nulos e válidos.

Alumnos matriculados en programas oficiais de posgrao

A estrutura da táboa coincidirá coa da resolución do ano académico en curso da Secretaría Xeral do Ministerio de Educación e Ciencia pola que se ditan normas para a realización da estatística universitaria do Consello de Coordinación Universitaria.

Comprobacións

Ano de nacemento con formato 'aaaa'.

Código de nacionalidade válido.

Código de sexo válido.

Código de país do domicilio habitual válido.

Ano académico de ingreso no programa de posgrao no que está matriculado con formato 'aaaa'.

Ano académico de ingreso no máster ou doutorado no que está matriculado con formato 'aaaa'.

Código de rama de ensinanza válido.

Código de título universitario co que accede válido.

Ano académico de finalización deses estudos universitarios con formato "aaaa".

Código de universidade na que finalizou eses estudos universitarios válido.

Código de país no que finalizou eses estudos universitarios válido.

Código de relación alumno-universidade válido.

Código de traballo remunerado válido.

Código de bolseiro válido.

Código de procedencia da bolsa válido.

Códigos de universidade, programa de posgrao, tipo de posgrao, máster e doutoramento non nulos e válidos.

Centros

Contén información de todos os centros universitarios do SUG onde se imparten programas conducentes á obtención de títulos oficiais.

Nº	Contido	Tipo datos	Tamaño
1	Código da universidade	Numérico	2
2	Código de campus	Numérico	2
3	Código de centro	Numérico	10
4	Nome do centro	Texto	40
5	Código de tipo de centro	Numérico	1
6	Código de réxime xurídico do centro	Numérico	1
7	Entidade titular do centro	Texto	45
8	Código de tipo de entidade titular	Numérico	1

Nº	Contido	Tipo datos	Tamaño
9	Código de cualificación xurídica da entidade titular	Numérico	1
		Total	103

Comprobacións

Denominación específica do centro non branco.

Código do tipo centro válido.

Código de réxime xurídico válido.

Código de tipo de entidade titular válido.

Código de cualificación xurídica da entidade titular válido.

Códigos de universidade, campus e centro non nulos e válidos.

Títulos de 1º e 2º ciclo dos centros

Nº	Contido	Tipo datos	Tamaño
1	Código da universidade	Numérico	2
2	Código do título	Numérico	12
3	Código do centro	Numérico	8
4	Código do plan	Numérico	1
5	Código de ciclo	Numérico	1
6	Ano de inicio do estudo	Numérico	4
7	Parte enteira do número total de créditos	Numérico	3
8	Parte decimal do número total de créditos	Numérico	1
9	Parte enteira do número de créditos de 1º ciclo	Numérico	3
10	Parte decimal do número de créditos de 1º ciclo	Numérico	1
11	Parte enteira do número de créditos del 2º ciclo	Numérico	3
12	Parte decimal do número de créditos de 2º ciclo	Numérico	1
13	Número de materias anuais	Numérico	2
14	Número de materias cuadrimestrais	Numérico	2
15	Número de anos do plan	Numérico	1
		Total	45

Comprobacións

Se o código do plan é "1": Plan estruturado en créditos, comproba que o Número total créditos sexa igual á suma de Número de créditos de 1º ciclo e Número de créditos del 2º ciclo. A suma ten que ser maior que 0.

Se o código do plan é "2", a suma de Número de créditos de 1º ciclo e Número de créditos del 2º ciclo debe ser 0.

Códigos de universidade, título, centro, plan e ciclo non nulos e válidos.

Títulos universitarios de 1º e 2º ciclo

Nº	Contido	Tipo datos	Tamaño
1	Código do título	Numérico	12

Nº	Contido	Tipo datos	Tamaño
2	Código plan	Numérico	1
3	Código ciclo	Numérico	1
4	Nome do título	Texto	75
		Total	89

Comprobacións

Códigos de título, plan e ciclo non nulos e válidos.

Títulos universitarios de 3º ciclo

Nº	Contido	Tipo datos	Tamaño
1	Código da universidade	Numérico	2
2	Código do departamento	Numérico	3
3	Código do programa de doutoramento	Numérico	2
4	Nome do programa de doutoramento	Texto	50
		Total	57

Comprobacións

Códigos de universidade, departamento e código de programa de doutoramento non nulos e válidos.

Programas oficiais de posgrao

Nº	Contido	Tipo datos	Tamaño
1	Código da universidade	Numérico	2
2	Código do programa de posgrao	Numérico	8
3	Nome do programa de posgrao	Texto	50
4	Código de tipo de posgrao	Numérico	1
5	Código do máster/doutor	Numérico	7
6	Nome do máster/doutor	Texto	50
		Total	118

Comprobacións

Códigos de universidade, programa de posgrao, tipo de posgrao e máster/doutor non nulos e válidos.

Persoal docente e investigador

Nº	Contido	Tipo datos	Tamaño
1	Código da universidade	Numérico	2
2	Código do departamento	Numérico	3
3	Código da área de coñecemento	Numérico	3
4	NIF/Pasaporte	Texto	15
5	Sexo	Numérico	1
6	Ano de nacemento	Numérico	4
7	Código de nacionalidade	Numérico	3
8	Código de situación administrativa	Numérico	1

Nº	Contido	Tipo datos	Tamaño
9	Código de tipo de réxime xurídico	Numérico	1
10	Código de categoría	Numérico	2
11	Código de posesión do título de doutor/a	Numérico	1
12	Ano de expedición do título de doutor/a	Numérico	4
13	Código dedicación docente ou xornada de traballo	Numérico	1
		Total	41

Comprobacións

Código de sexo válido.

Ano de nacemento con formato "aaaa".

Código de nacionalidade válido.

Código de situación administrativa válido.

Código de tipo de réxime xurídico válido.

Código de categoría válido.

Código de nivel válido.

Código de posesión do título de doutor/a válido.

Ano de expedición do título de doutor/a con formato "aaaa".

Código de dedicación docente válido.

Correspondencia entre "réxime xurídico" e "categoría":

- Se o código da categoría é igual a "01", "02", "03", "04" (funcionarios) o código de réxime xurídico ten que ser "1" ou "2".
- Se o código da categoría é igual a "05", "06", "07", "08", "09", "10", "11", "12", "13" (laborais) o código de réxime xurídico ten que ser "03" ou "04".

Códigos de universidade, departamento e área de coñecemento non nulos e válidos.

Departamentos

Nº	Contido	Tipo datos	Tamaño
1	Código da universidade	Numérico	2
2	Código do departamento	Numérico	3
3	Denominación do departamento	Texto	40
		Total	45

Comprobacións

Códigos de universidade e departamento non nulos e válidos.

Áreas de coñecemento de cada departamento

Nº	Contido	Tipo datos	Tamaño
1	Código da universidade	Numérico	2
2	Código do departamento	Numérico	3
3	Código da area de coñecemento	Numérico	3
4	Denominación da área de coñecemento	Texto	40
		Total	48

Comprobacións

Códigos de universidade, departamento e área de coñecemento non nulos e válidos.

Persoal de administración e servizos

Nº	Contido	Tipo datos	Tamaño
1	Código da universidade	Numérico	2
2	Código da unidade de traballo	Numérico	5
3	NIF/Pasaporte	Alfanumérico	15
4	Sexo	Numérico	1
5	Ano de nacemento	Numérico	4
6	Código de nacionalidade	Numérico	3
7	Código de situación administrativa	Numérico	1
8	Código de tipo de réxime xurídico	Numérico	1
9	Código de categoría	Numérico	2
		Total	33

Comprobacións

Código de situación administrativa válido.

Código de tipo de réxime xurídico válido.

Código de categoría válido.

Correspondencia entre "réxime xurídico" e "categoría":

- Se o código da categoría é igual a "01", "02", "03", "04" ou "05" (funcionarios) o código de réxime xurídico ten que ser "1" ou "2".
- Se o código da categoría é igual a "06", "07", "08", "09", "10", "11", "12" ou "13" (laborais) o código de réxime xurídico ten que ser "03" ou "04".
- Se o código de categoría é igual a "F" (persoal alta dirección) o código de

Códigos de universidade e unidade de traballo non nulos e válidos.

Centros de traballo

Nº	Contido	Tipo datos	Tamaño
1	Código da universidade	Numérico	2
2	Código do campus	Numérico	2
3	Código do centro de traballo	Numérico	5
4	Denominación do centro de traballo	Texto	40
		Total	49

Comprobacións

Códigos de universidade, campus e centros de traballo non nulos e válidos.

Deseño da explotación dos datos do rexistro

Variables

As novas variables que se definen como resultado da explotación recóllense no Anexoll: Conceptos básicos e definicións.

Agrupación da información

Certa información presentarase agrupada do seguinte xeito:

Idade dos alumnos matriculados en títulos de 1º e 2º ciclo. Unha titulación de 1º ciclo dura 3 anos e unha de 1º e 2º ciclo 4-5-6 anos, e hai que considerar que poden repetir algún curso ou incorporarse á universidade tardiamente.

- De 18 a 20 anos.
- De 21 a 24 anos.
- De 25 a 30 anos.
- Máis de 30 anos.

Idade dos alumnos matriculados en títulos de 3º ciclo. Para matricularse nun título de 3º ciclo é necesario un de 1º e 2º ciclo (21 anos en diante).

- De 21 a 30 anos.
- De 31 a 40 anos.
- Máis de 40 anos.

Idade dos alumnos graduados en títulos de 1º e 2º ciclo e 3º ciclo. Pode haber graduados de 1º ciclo con 20 anos, de 1º e 2º ciclo con 21 e de 3º ciclo con 23.

- Menos de 25 anos.
- De 25 a 30 anos.
- De 31 a 40 anos.
- Máis de 40 anos.

Idade do PDI e do PAS. Agrúpanse en decenios.

Tempo efectivo de graduación. Unha titulación de 1º ciclo dura 3 anos, unha de 1º e 2º ciclo 4-5-6 anos e as de só 2º ciclo e 3º ciclo 2 anos.

- 1º ciclo: 3 anos, 4-5 anos ou máis de 5 anos.
- 1º e 2º ciclo: 4 anos, 5-6 anos, 7-8-9 anos ou máis de 9 anos.
- Só 2º ciclo: 2 anos, 3 anos ou máis de 3 anos.
- 3º ciclo: 2 anos, 3 anos ou máis de 3 anos.

Nacionalidade. Español ou non, e no caso de ser estranxeiro, de que continente.

Residencia familiar.

- Galicia.
 - Provincia.
- Resto de España.
- Estranxeiros.
 - Continente.

Presentación dos datos

Os datos avance serán os que se obteñan dos cadros resumo que envían as universidades no mes de outubro e os datos definitivos os que se obteñan dos datos individuais no mes de marzo.

Explotación dos datos

A explotación dos datos estatísticos do SUG dividirase en tres apartados:

Datos estatísticos do SUG: estudo estatístico do SUG do ano académico en curso.

PAAU: estudo estatístico das probas de acceso á universidade.

Evolución do SUG: evolución dos datos estatísticos máis relevantes do SUG dende a súa creación.

As táboas da explotación de datos relaciónanse no anexo I.

Datos estatísticos do SUG

Universidades

Campus.

Centros.

Departamentos.

Áreas de coñecemento.

Títulos de 1º e 2º ciclo.

Títulos con límite de prazas.

Títulos de 3º ciclo.

POP. Máster.

POP. Doutoramento.

Alumnos que acceden a un 1º ciclo.

Alumnos que acceden a un 2º ciclo.

Alumnos matriculados en títulos de 1º e 2º ciclo.

Alumnos graduados en títulos de 1º e 2º ciclo (curso anterior).

Alumnos matriculados en títulos de 3º ciclo.

Alumnos graduados en títulos de 3º ciclo (curso anterior).

Teses lidas.

Alumnos matriculados en POP. Máster.

Alumnos graduados en POP. Máster (curso anterior).

Alumnos matriculados en POP. Doutoramento.

Bolseiros.

PDI.

PAS.

Campus

Centros.

Departamentos.

Áreas de coñecemento.

Títulos de 1º e 2º ciclo.

Títulos con límite de prazas.

Títulos de 3º ciclo.

POP. Máster.

POP. Doutoramento.

Alumnos que acceden a un 1º ciclo.

Alumnos que acceden a un 2º ciclo.

Alumnos matriculados en títulos de 1º e 2º ciclo.

Alumnos graduados en títulos de 1º e 2º ciclo (curso anterior).

Alumnos matriculados en títulos de 3º ciclo.

Teses lidas (curso anterior).

Alumnos graduados en títulos de 3º ciclo (curso anterior).

Alumnos matriculados en POP. Máster.

Alumnos graduados en POP. Máster (curso anterior).

Alumnos matriculados en POP. Doutoramento.

Bolseiros.

PDI.

PAS.

Centros

Centros universitarios por universidade e:

- Tipo de centro.
- Réxime xurídico do centro .

Alumnos que acceden a un título de 1º e 2º ciclo por universidade e:

- Tipo de centro.
- Réxime xurídico do centro .

Matriculados en títulos de 1º e 2º ciclo por universidade e:

- Tipo de centro.
- Réxime xurídico do centro.

Graduados en títulos de 1º e 2º ciclo (curso anterior) por universidade e:

- Tipo de centro.
- Réxime xurídico do centro.

Departamentos

Media de profesores.

Media de alumnos de 3º ciclo.

Media de áreas de coñecemento.

Títulos universitarios

Títulos de 1º e 2º ciclo.

- Catálogo de títulos universitarios do SUG e do SUE por:
 - Rama de ensinanza.
 - Ciclo.
- Títulos de 1º e 2º ciclo por universidade e:
 - Rama de ensinanza.
 - Ciclo.
- Títulos de 1º e 2º ciclo. Acceso a 1º ciclo por universidade e:
 - Límite de prazas.
 - Rama de ensinanza.
 - Ciclo.
- Títulos de 1º e 2º ciclo. Acceso a 2º ciclo por universidade e:
 - Límite de prazas.
 - Rama de ensinanza.
 - Ciclo.
- Alumnos que acceden a 1º ciclo por universidade e:
 - Límite de prazas.
 - Rama de ensinanza.
 - Ciclo.
 - Tipo de acceso.
 - Tipo de centro de acceso.
- Alumnos que acceden a 1º ciclo con límite de prazas por universidade e:
 - Prazas ofertadas/solicitadas/matriculadas.
 - Preferencia de matrícula.
- Alumnos que acceden a 2º ciclo por universidade e:
 - Límite de prazas.
 - Rama de ensinanza.
 - Ciclo.
- Alumnos matriculados en títulos de 1º e 2º ciclo por universidade e:
 - Rama de ensinanza.
 - Ciclo.

- Ciclo curto. 1º ciclo e:
 - Curso.
 - Idade.
- Ciclo longo. 1º-2º ciclo e:
 - Curso.
 - Idade.
- Ciclo longo. Só 2º ciclo e:
 - Curso.
 - Idade.
- Alumnos graduados en títulos de 1º e 2º ciclo (curso anterior) por universidade e:
 - Rama de ensinanza.
 - Ciclo.
 - Idade.
 - Ciclo e tempo efectivo de graduación.
- Bolseiros de títulos de 1º e 2º ciclo por universidade, entidade que a concede e:
 - Solicitadas/denegadas.
 - Tipo de bolsa.
- Importe das bolsas de títulos de 1º e 2º ciclo por universidade, entidade que a concede e tipo de bolsa.

Títulos de 3º ciclo.

- Títulos de 3º ciclo por universidade e rama de ensinanza.
- Alumnos matriculados en títulos de 3º ciclo por universidade e:
 - Rama de ensinanza.
 - Idade.
- Alumnos graduados en títulos de 3º ciclo (curso anterior) por universidade e:
 - Rama de ensinanza.
 - Idade.
 - Tempo efectivo de graduación.
- Alumnos con tese inscrita/lida (curso anterior) por universidade e rama de ensinanza.
- Bolseiros de títulos de 3º ciclo por universidade, entidade que a concede e:

- Solicitadas/denegadas.
- Tipo de bolsa.
- Importe das bolsas de títulos de 3º ciclo por universidade, entidade que a concede e tipo de bolsa.

Programas oficiais de posgraao.

- Máster.
 - Títulos de máster por universidade.
 - Alumnos matriculados en máster por universidade e idade.
 - Alumnos graduados en máster (curso anterior).
 - Boleiros de títulos de máster por universidade, entidade que a concede e:
 - Solicitadas/denegadas.
 - Tipo de bolsa.
 - Importe das bolsas de de títulos de máster por universidade, entidade que a concede e tipo de bolsa.
- Doutoramento.
 - Títulos de doutoramento por universidade.
 - Alumnos matriculados en doutoramento por universidade e idade.

Alumnos de títulos de 1º e 2º ciclo

Acceso de alumnos a 1º ciclo por sexo e:

- Sistema Universitario de Galicia.
- Universidade.
- Campus.
- Tipo de centro.
- Réxime xurídico do centro.
- Rama de ensinanza.
- Ciclo.
- Tipo de acceso.
- Tipo de centro de acceso.
- Nacionalidade.
- Lugar de residencia habitual da familia.

- Galicia.
 - Provincia.
- Resto de España.
- Estranxeiro.

Acceso de alumnos a 1º ciclo con límite de prazas por sexo e:

- Prazas ofertadas/solicitadas/matriculadas.
- Preferencia de matrícula.

Acceso de alumnos a 2º ciclo por sexo e:

- Sistema Universitario de Galicia.
- Universidade.
- Campus.
- Tipo de centro.
- Réxime xurídico do centro.
- Rama de ensinanza.
- Ciclo.
- Nacionalidade.
- Lugar de residencia habitual da familia.
 - Galicia.
 - Provincia.
 - Resto de España.
 - Estranxeiro.

Alumnos matriculados en títulos de 1º e 2º ciclo por sexo e:

- Sistema Universitario de Galicia.
- Universidade.
- Campus.
- Tipo de centro.
- Réxime xurídico do centro.
- Rama de ensinanza.
- Ciclo.
- Curso.

- Idade.
- Nacionalidade. Español ou non, e no caso de ser estranxeiro, de que continente.
- Lugar de residencia habitual da familia.
 - Galicia.
 - Provincia.
 - Resto de España.
 - Estranxeiro.
 - Continente.

Alumnos graduados en títulos de 1º e 2º ciclo (curso anterior) por sexo e:

- Sistema Universitario de Galicia.
- Universidade.
- Campus.
- Tipo de centro.
- Réxime xurídico do centro.
- Rama de ensinanza.
- Ciclo.
- Idade.
- Nacionalidade. Español ou non, e no caso de ser estranxeiro, de que continente.

Alumnos de 3º ciclo

Alumnos matriculados en títulos de 3º ciclo por sexo e:

- Sistema Universitario de Galicia.
- Universidade.
- Campus.
- Rama de ensinanza.
- Idade.
- Nacionalidade. Español ou non, e no caso de ser estranxeiro, de que continente.
- Lugar de residencia habitual da familia.
 - Galicia.
 - Provincia.
 - Resto de España.

- Estranxeiro.
- Continente.

Alumnos graduados en títulos de 3º ciclo (curso anterior) por sexo e:

- Sistema Universitario de Galicia.
- Universidade.
- Campus.
- Rama de ensinanza.
- Idade.
- Nacionalidade. Español ou non, e no caso de ser estranxeiro, de que continente.

Alumnos con tese inscrita (curso anterior) por sexo e:

- Sistema Universitario de Galicia.
- Universidade.
- Campus.
- Rama de ensinanza.

Alumnos con tese lida (curso anterior) por sexo e:

- Sistema Universitario de Galicia.
- Universidade.
- Campus.
- Rama de ensinanza.

Alumnos de programas oficiais de posgrao

Alumnos matriculados en programas oficiais de posgrao.

- Máster por sexo e:
 - Sistema Universitario de Galicia.
 - Universidade.
 - Campus.
 - Idade.
 - Nacionalidade. Español ou non, e no caso de ser estranxeiro, de que continente.
 - Lugar de residencia habitual da familia.
 - Galicia.
 - Provincia.

- Resto de España.
- Estranxeiro.
 - Continente.
- Doutoramento por sexo e:
 - Sistema Universitario de Galicia.
 - Universidade.
 - Campus.
 - Idade.
 - Nacionalidade. Español ou non, e no caso de ser estranxeiro, de que continente.
 - Lugar de residencia habitual da familia.
 - Galicia.
 - Provincia.
 - Resto de España.
 - Estranxeiro.
 - Continente.

Alumnos graduados en programas oficiais de posgrao (curso anterior).

- Máster por sexo e:
 - Sistema Universitario de Galicia.
 - Universidade.
 - Campus.
 - Idade.
 - Nacionalidade. Español ou non, e no caso de ser estranxeiro, de que continente.

Bolsas e axudas

Bolsas de títulos de 1º e 2º ciclo.

- Bolseiros de títulos de 1º e 2º ciclo por entidade que a concede, por sexo e:
 - Solicitadas/concedidas.
 - Sistema Universitario de Galicia.
 - Universidade.
 - Tipo de bolsa.
- Importe das bolsas de títulos de 1º e 2º ciclo por entidade que a concede, por sexo e:

- Sistema Universitario de Galicia.
- Universidade.
- Tipo de bolsa.

Bolsas de títulos de 3º ciclo.

- Bolseiros de títulos de 3º ciclo por entidade que a concede, por sexo e:
 - Solicitadas/concedidas.
 - Sistema Universitario de Galicia.
 - Universidade.
 - Tipo de bolsa.
- Importe das bolsas de títulos de 3º ciclo por entidade que a concede, por sexo e:
 - Sistema Universitario de Galicia.
 - Universidade.
 - Tipo de bolsa.

Bolsas Programas oficiais de Posgrao.

- Máster.
 - Bolseiros de máster por entidade que a concede, por sexo e:
 - Solicitadas/concedidas.
 - Sistema Universitario de Galicia.
 - Universidade.
 - Tipo de bolsa.
 - Importe das bolsas de máster por entidade que a concede, por sexo e:
 - Sistema Universitario de Galicia.
 - Universidade.
 - Tipo de bolsa.

Persoal docente e investigador

Persoal docente e investigador por universidade e:

- Idade.
- Media de idade.
- Situación administrativa.
- Réxime xurídico.

- Réxime xurídico e tipo de contrato.
- Categoría.
- Doutores.
- Media de anos de doutor.
- Xornada laboral.

Persoal docente e investigador por sexo e:

- Sistema Universitario de Galicia .
- Universidade.
- Campus.
- Idade.
- Media de idade.
- Situación administrativa.
- Réxime xurídico.
- Réxime xurídico e tipo de contrato.
- Categoría.
- Doutores.
- Media de anos de doutor.
- Xornada laboral.

Persoal de administración e servizos

Persoal de administración e servizos por universidade e:

- Idade.
- Media de idade.
- Situación administrativa.
- Réxime xurídico.
- Réxime xurídico e tipo de contrato.
- Categoría.

Persoal de administración e servizos por sexo e:

- Sistema Universitario de Galicia .
- Universidade.
- Campus.

- Idade.
- Media de idade.
- Situación administrativa.
- Réxime xurídico.
- Réxime xurídico e tipo de contrato.
- Categoría.

Probas de acceso á universidade (curso anterior).

Bacharelato

Alumnos matriculados/presentados e porcentaxe de presentados por:

- Total.
- Convocatoria de bacharelato.

Alumnos presentados/aptos e porcentaxe de aptos por:

- Total.
- Convocatoria.
- Vía.
- Provincia do centro de secundaria onde cursou o bacharelato.
- Sexo.

Convocatoria de xuño/setembro.

- Alumnos matriculados/presentados e porcentaxe de presentados por convocatoria de bacharelato.
- Alumnos presentados/aptos e porcentaxe de aptos por:
 - Convocatoria de bacharelato.
 - Vía.
 - Provincia do centro de secundaria onde cursou o bacharelato.
 - Sexo.
- Exames presentados/aprobados, porcentaxe de aprobados e cualificación media por materia.
- Bacharelato convocatoria actual.
 - Cualificación media do bacharelato e cualificación media das PAAU por:
 - Total.

- Vía.
- Provincia do centro de secundaria onde cursou o bacharelato.
- Sexo.
- Bacharelato convocatorias anteriores.
- Alumnos presentados/aptos e porcentaxe de aptos por motivo.

Maiores de 25 anos.

Alumnos matriculados/presentados e porcentaxe de presentados.

Alumnos presentados/aptos e porcentaxe de aptos por:

- Total.
- Motivo.
- Vía.
- Provincia de residencia.
- Sexo.

Exames presentados/aprobados, porcentaxe de aprobados e cualificación media por materia.

Evolución do SUG

Alumnos de títulos de 1º e 2º ciclo

Acceso de alumnos a títulos de 1º ciclo.

- Sistema Universitario de Galicia.
- Universidade.
- Campus.
- Tipo de centro.
- Réxime xurídico do centro.
- Rama de ensinanza.
- Ciclo.
- Sexo.
- Nacionalidade (Porcentaxe de estranxeiros).
- Lugar de residencia habitual da familia.

Acceso de alumnos a títulos de 2º ciclo.

- Sistema Universitario de Galicia.

- Universidade.
- Campus.
- Tipo de centro.
- Réxime xurídico do centro.
- Rama de ensinanza.
- Ciclo.
- Sexo.
- Nacionalidade (Porcentaxe de estranxeiros).
- Lugar de residencia habitual da familia.

Alumnos matriculados en títulos de 1º e 2º ciclo por:

- Sistema Universitario de Galicia.
- Universidade.
- Campus.
- Tipo de centro.
- Réxime xurídico do centro.
- Rama de ensinanza.
- Ciclo.
- Sexo.
- Idade.
- Nacionalidade (Porcentaxe de estranxeiros).
- Lugar de residencia habitual da familia.

Alumnos graduados en títulos de 1º e 2º ciclo por:

- Sistema Universitario de Galicia.
- Universidades.
- Campus.
- Rama de ensinanza.
- Ciclo.
- Sexo.
- Idade.
- Nacionalidade (Porcentaxe de estranxeiros).

- Anos de duración dos estudos e ciclo.

Alumnos de títulos de 3º ciclo

Alumnos matriculados en títulos de 3º ciclo por:

- Sistema Universitario de Galicia.
- Universidade.
- Campus.
- Rama de ensinanza.
- Sexo .
- Idade.
- Nacionalidade (Porcentaxe de estranxeiros).
- Lugar de residencia habitual da familia.

Alumnos graduados en títulos de 3º ciclo por:

- Sistema Universitario de Galicia.
- Universidade.
- Campus.
- Sexo.
- Idade.
- Nacionalidade (Porcentaxe de estranxeiros).
- Anos de duración dos estudos.

Alumnos de Programas Oficiais de Posgrao

Máster.

- Alumnos matriculados en máster por:
 - Sistema Universitario de Galicia.
 - Universidade.
 - Campus.
 - Sexo .
 - Idade.
 - Nacionalidade (Porcentaxe de estranxeiros).
 - Lugar residencia habitual da familia.
- Alumnos graduados en máster por:

- Sistema Universitario de Galicia.
- Universidade.
- Campus.
- Sexo.
- Idade.
- Nacionalidade (Porcentaxe de estranxeiros).
- Anos de duración dos estudos.

Doutoramento.

- Alumnos matriculados en doutoramento por:
 - Sistema Universitario de Galicia.
 - Universidade.
 - Campus.
 - Sexo .
 - Idade.
 - Nacionalidade (Porcentaxe de estranxeiros).
 - Lugar residencia habitual da familia.

Bolsas e axudas

Bolseiros de 1º e 2º ciclo.

- Bolsas concedidas por entidade que a concede e tipo de bolsa.
- Importe das bolsas por entidade que a concede e tipo de bolsa.

Bolseiros de 3º ciclo.

- Bolsas concedidas por entidade que a concede e tipo de bolsa.
- Importe das bolsas por entidade que a concede e tipo de bolsa.

Bolseiros de máster.

- Bolsas concedidas por entidade que a concede e tipo de bolsa.
- Importe das bolsas por entidade que a concede e tipo de bolsa.

Persoal docente e investigador

Sistema Universitario de Galicia.

Universidade.

Campus.

Sexo.

Idade.

Media de idade.

Réxime xurídico.

Doutores.

Persoal de administración e servizos

Sistema Universitario de Galicia.

Universidade.

Campus.

Sexo.

Idade.

Media de idade.

Réxime xurídico.

Probas de acceso á universidade

Bacharelato.

- Alumnos presentados ás PAAU por convocatoria.
- Porcentaxe de alumnos aptos nas PAAU por convocatoria e:
 - Vía.
 - Provincia.
 - Sexo.
- Cualificación media das materias.

Maiores de 25 anos.

- Alumnos presentados ás PAAU.
- Porcentaxe de alumnos aptos nas PAAU por:
 - Vía.
 - Provincia.
 - Sexo.
- Cualificación media das materias.

Anexos

Anexo I: Táboas da explotación de datos

Datos estadísticos do SUG

Universidades

	UDC	USC	UVI	SUG
Campus				
Centros				
Departamentos				
Áreas de coñecemento				
Títulos de 1º e 2º ciclo				
Títulos con límite de prazas				
Títulos de 3º ciclo				
POP. Máster				
POP. Doutoramento				
Alumnos que acceden a un 1º ciclo				
Alumnos que acceden a un 2º ciclo				
Alumnos matriculados 1º e 2º ciclo				
Alumnos graduados 1º e 2º ciclo				
Alumnos matriculados 3º ciclo				
Alumnos graduados 3º ciclo				
Teses lidas				
Alumnos matriculados POP. Máster				
Alumnos graduados POP. Máster				
Alumnos matriculados POP. Doutoram.				
Bolseiros				
PDI				
PAS				

Campus

	UDC		USC		UVI		
	AC	FE	LU	SC	OU	PO	VI
Centros							
Departamentos							
Áreas de coñecemento							
Títulos de 1º e 2º ciclo							
Títulos con límite de prazas							
Títulos de 3º ciclo							
POP. Máster							
POP. Doutoramento							
Alumnos que acceden a un 1º ciclo							
Alumnos que acceden a un 2º ciclo							
Alumnos matriculados 1º e 2º ciclo							
Alumnos graduados 1º e 2º ciclo							
Alumnos matriculados 3º ciclo							
Alumnos graduados 3º ciclo							
Teses lidas							
Alumnos matriculados POP. Máster							
Alumnos graduados POP. Máster							
Alumnos mat. POP. Doutoramento							
Bolseiros							

	UDC	USC	UVI
PDI			
PAS			

Centros

Centros do SUG

Distribuídos por:		UDC	USC	UVI	SUG
Tipo de centro	Fac./ETS/EPS				
	EU/EUP				
Réxime xurídico do centro	Propios				
	Adscritos				

Alumnos que acceden a un título de 1º e 2º ciclo

Distribuídos por:		UDC	USC	UVI	SUG
Tipo de centro	Fac./ETS/EPS				
	EU/EUP				
Réxime xurídico do centro	Propios				
	Adscritos				

Matriculados en títulos de 1º e 2º ciclo

Distribuídos por:		UDC	USC	UVI	SUG
Tipo de centro	Fac./ETS/EPS				
	EU/EUP				
Réxime xurídico do centro	Propios				
	Adscritos				

Graduados en títulos de 1º e 2º ciclo

Distribuídos por:		UDC	USC	UVI	SUG
Tipo de centro	Fac./ETS/EPS				
	EU/EUP				
Réxime xurídico do centro	Propios				
	Adscritos				

Departamentos

Media por departamento	UDC	USC	UVI	SUG
Profesores				
Alumnos de 3º ciclo				
Áreas de coñecemento				

Títulos universitarios

Títulos de 1º e 2º ciclo

Catálogo de títulos universitarios oficiais

Distribuídos por:		SUE	SUG
Catálogo de títulos universitarios oficiais			
Rama de ensinanza	Humanidades		
	Ciencias Experimentais		
	Ciencias Sociais e Xurídicas		
	Ensinanzas Técnicas		
	Ciencias da Saúde		
Ciclo	Ciclo curto. 1º ciclo		
	Ciclo longo. 1º-2º ciclo		
	Ciclo longo. Só 2º ciclo		

Títulos de 1º e 2º ciclo

Distribuídos por:		UDC	USC	UVI	SUG
Rama de ensinanza	Humanidades				
	Ciencias Experimentais				
	Ciencias Sociais e Xurídicas				
	Ensinanzas Técnicas				
	Ciencias da Saúde				
Ciclo	Ciclo curto. 1º ciclo				
	Ciclo longo. 1º-2º ciclo				
	Ciclo longo. Só 2º ciclo				

Títulos de 1º e 2º ciclo. Acceso a 1º ciclo

Distribuídos por:		UDC	USC	UVI	SUG
Límite	Sen límite de prazas				
	Con límite de prazas				
Rama de ensinanza	Humanidades				
	Ciencias Experimentais				
	Ciencias Sociais e Xurídicas				
	Ensinanzas Técnicas				
	Ciencias da Saúde				
Ciclo	Ciclo curto. 1º ciclo				
	Ciclo longo. 1º-2º ciclo				

Títulos de 1º e 2º ciclo. Acceso a 2º ciclo

Distribuídos por:		UDC	USC	UVI	SUG
Límite	Sen límite de prazas				
	Con límite de prazas				
Rama de ensinanza	Humanidades				
	Ciencias Experimentais				
	Ciencias Sociais e Xurídicas				
	Ensinanzas Técnicas				
	Ciencias da Saúde				
Ciclo	Ciclo longo. 1º-2º ciclo				
	Ciclo longo. Só 2º ciclo				

Alumnos que acceden a 1º ciclo

Distribuídos por:		UDC	USC	UVI	SUG
Límite	Sen límite de prazas				
	Con límite de prazas				
Rama de ensinanza	Humanidades				
	Ciencias Experimentais				
	Ciencias Sociais e Xurídicas				
	Ensinanzas Técnicas				
	Ciencias da Saúde				
Ciclo	Ciclo curto. 1º ciclo				
	Ciclo longo. 1º-2º ciclo				
Tipo de acceso	PAAU				
	FP				
	Maiores de 25 anos				
	Titulados universitarios				
	Outros casos				
Tipo de centro	Centro público				
	Centro privado				

Alumnos que acceden a 1º ciclo con límite de prazas

Distribuídos por:		UDC	USC	UVI	SUG
Prazas	Ofertadas				
	Solicitantes				
	Matriculadas				
Matriculados	1ª preferencia				
	2ª preferencia				
	3ª preferencia				
	4ª preferencia ou superior				

Alumnos que acceden a 2º ciclo

Distribuídos por:		UDC	USC	UVI	SUG
Límite	Sen límite de prazas				
	Con límite de prazas				
Rama de ensinanza	Humanidades				
	Ciencias Experimentais				
	Ciencias Sociais e Xurídicas				
	Ensinanzas Técnicas				
	Ciencias da Saúde				
Ciclo	Ciclo longo. 1º-2º ciclo				
	Ciclo longo. Só 2º ciclo				

Alumnos matriculados en títulos de 1º e 2º ciclo

Distribuídos por:		UDC	USC	UVI	SUG
Rama de ensinanza	Humanidades				
	Ciencias Experimentais				
	Ciencias Sociais e Xurídicas				
	Ensinanzas Técnicas				
	Ciencias da Saúde				
Ciclo	Ciclo curto. 1º ciclo				
	Ciclo longo. 1º-2º ciclo				
	Ciclo longo. Só 2º ciclo				

Alumnos matriculados en títulos de ciclo curto. 1º ciclo

Distribuídos por:		UDC	USC	UVI	SUG
Curso	Primeiro				
	Segundo				
	Terceiro				
Idade	De 18 a 20 anos				
	De 21 a 30 anos				
	Máis de 30 anos				

Alumnos matriculados en títulos de ciclo longo. 1º-2º ciclo

Distribuídos por:		UDC	USC	UVI	SUG
Curso	Primeiro				
	Segundo				
	Terceiro				
	Cuarto				
	Quinto - Sexto				
Idade	De 18 a 20 anos				
	De 21 a 24 anos				
	De 25 a 30 anos				
	Máis de 30 anos				

Alumnos matriculados en títulos de ciclo longo. Só 2º ciclo

Distribuídos por:		UDC	USC	UVI	SUG
Curso	Cuarto				
	Quinto - Sexto				
Idade	De 20 a 24 anos				
	De 25 a 30 anos				
	Máis de 30 anos				

Alumnos graduados en títulos de 1º e 2º ciclo

Distribuídos por:		UDC	USC	UVI	SUG
Rama de ensinanza	Humanidades				
	Ciencias Experimentais				
	Ciencias Sociais e Xurídicas				
	Ensinanzas Técnicas				
	Ciencias da Saúde				
Ciclo	Ciclo curto. 1º ciclo				
	Ciclo longo. 1º-2º ciclo				
	Ciclo longo. Só 2º ciclo				
Idade	Menos de 25 anos				
	De 25 a 30 anos				
	De 31 a 40 anos				
	Máis de 40 anos				

Alumnos graduados en ciclo curto. 1º ciclo

Distribuídos por:		UDC	USC	UVI	SUG
Tempo efectivo de graduación	Ata 3 anos				
	4 ou 5 anos				

Distribuídos por:		UDC	USC	UVI	SUG
	Máis de 5 anos				

Alumnos graduados en ciclo longo. 1º-2º ciclo

Distribuídos por:		UDC	USC	UVI	SUG
Tempo efectivo de graduación	Ata 4 anos				
	5 ou 6 anos				
	7, 8 ou 9 anos				
	Máis de 9 anos				

Alumnos graduados en ciclo longo. Só 2º ciclo

Distribuídos por:		UDC	USC	UVI	SUG
Tempo efectivo de graduación	Ata 2 anos				
	3 anos				
	Máis de 3 anos				

Bolseiros de títulos de 1º e 2º ciclo do Ministerio de Educación e Ciencia

Distribuídos por:		UDC	USC	UVI	SUG
Solicitadas/concedidas	Bolsas solicitadas				
	Bolsas concedidas				
Tipo de bolsa	Compensatoria				
	Transporte				
	Residencia				
	Libros e material				
	Exención de prezos				
	Exención de prezos familias numerosas				
	Mobilidade				
	Complementos ERASMUS				
	Colaboración				
	Proxecto fin de carreira				
	Sen especificar				

Bolseiros de títulos de 1º e 2º ciclo da Consellería de Educación e Ordenación Universitaria

Distribuídos por:		UDC	USC	UVI	SUG
Solicitadas/concedidas	Bolsas solicitadas				
	Bolsas concedidas				
Tipo de bolsa	2ª lingua				
	Asistencia a congresos				
	Asociacións de estudantes				
	Carácter especial				
	Colaboración en depart.				
	Complementarias ERASMUS				
	Créditos bancarios				
	Emigrantes				
	Excelencia académica				
	Mobilidade				
Residencia					

Importe das bolsas de títulos de 1º e 2º ciclo do Ministerio de Educación e Ciencia

Distribuídos por:		UDC	USC	UVI	SUG
Tipo de bolsa	Compensatoria				
	Transporte				
	Residencia				
	Libros e material				
	Exención de prezos				
	Exención de prezos familias numerosas				
	Mobilidade				
	Complementos ERASMUS				
	Colaboración				
	Proxecto fin de carreira				
Sen especificar					

Importe das bolsas de títulos de 1º e 2º ciclo da Consellería de Educación e Ordenación Universitaria

Distribuídos por:		UDC	USC	UVI	SUG
Tipo de bolsa	2ª lingua				
	Asistencia a congresos				
	Asociacións de estudantes				
	Carácter especial				
	Colaboración en departamento				
	Complementarias ERASMUS				
	Créditos bancarios				
	Emigrantes				
	Excelencia académica				
	Mobilidade				
	Residencia				

Títulos de 3º ciclo

Títulos de 3º ciclo

Distribuídos por:		UDC	USC	UVI	SUG
Rama de ensinanza	Humanidades				
	Ciencias Experimentais				
	Ciencias Sociais e Xurídicas				
	Ensinanzas Técnicas				
	Ciencias da Saúde				

Alumnos matriculados en títulos de 3º ciclo

Distribuídos por:		UDC	USC	UVI	SUG
Rama de ensinanza	Humanidades				
	Ciencias Experimentais				
	Ciencias Sociais e Xurídicas				
	Ensinanzas Técnicas				
	Ciencias da Saúde				
Idade	De 21 a 30 anos				
	De 31 a 40 anos				

Distribuídos por:		UDC	USC	UVI	SUG
	Máis de 40 anos				

Alumnos graduados en títulos de 3º ciclo

Distribuídos por:		UDC	USC	UVI	SUG
Rama de ensinanza	Humanidades				
	Ciencias Experimentais				
	Ciencias Sociais e Xurídicas				
	Ensinanzas Técnicas				
	Ciencias da Saúde				
Idade	Menos de 25 anos				
	De 25 a 30 anos				
	De 31 a 40 anos				
	Máis de 40 anos				
Tempo efectivo de graduación	Ata 2 anos				
	3 anos				
	Máis de 3 anos				

Teses inscritas

Distribuídos por:		UDC	USC	UVI	SUG
Rama de ensinanza	Humanidades				
	Ciencias Experimentais				
	Ciencias Sociais e Xurídicas				
	Ensinanzas Técnicas				
	Ciencias da Saúde				

Teses lidas

Distribuídos por:		UDC	USC	UVI	SUG
Rama de ensinanza	Humanidades				
	Ciencias Experimentais				
	Ciencias Sociais e Xurídicas				
	Ensinanzas Técnicas				
	Ciencias da Saúde				

Bolseiros de títulos de 3º ciclo da Consellería de Educación e Ordenación Universitaria

Distribuídos por:		UDC	USC	UVI	SUG
Solicitadas/concedidas	Bolsas solicitadas				
	Bolsas concedidas				
Tipo de bolsa	Nova adxudicación				
	Prorrogas				

Importe das bolsas de títulos de 3º ciclo da Consellería de Educación e Ordenación Universitaria

Distribuídos por:		UDC	USC	UVI	SUG
Tipo de bolsa	Nova adxudicación				
	Prorrogas				

Programas oficiais de posgraao.

Títulos de máster

Distribuídos por:	UDC	USC	UVI	SUG
Títulos de máster				

Alumnos matriculados en máster

Distribuídos por:		UDC	USC	UVI	SUG
Idade	De 21 a 30 anos				
	De 31 a 40 anos				
	Máis de 40 anos				

Alumnos graduados en máster

Distribuídos por:		UDC	USC	UVI	SUG
Idade	Menos de 25 anos				
	De 25 a 30 anos				
	De 31 a 40 anos				
	Máis de 40 anos				
Tempo efectivo de graduación	1 ano				
	2 anos				
	Máis de 2 anos				

Bolseiros de máster do Ministerio de Educación e Ciencia

Distribuídos por:		UDC	USC	UVI	SUG
Solicitadas/concedidas	Bolsas solicitadas				
	Bolsas concedidas				
Tipo de bolsa	Compensatoria				
	Transporte				
	Residencia				
	Libros e material				
	Exención de prezos				
	Exención de prezos familias numerosas				
	Mobilidade				
	Complementos ERASMUS				
	Colaboración				
	Sen especificar				

Bolseiros de máster da Consellería de Educación e Ordenación Universitaria

Distribuídos por:		UDC	USC	UVI	SUG
Solicitadas/concedidas	Bolsas solicitadas				
	Bolsas concedidas				
Tipo de bolsa	Nova adxudicación				
	Prorrogas				

Importe das bolsas de máster do Ministerio de Educación e Ciencia

Distribuídos por:		UDC	USC	UVI	SUG
Tipo de bolsa	Compensatoria				
	Transporte				
	Residencia				
	Libros e material				
	Exención de prezos				
	Exención de prezos familias numerosas				
	Mobilidade				
	Complementos ERASMUS				
	Colaboración				
	Sen especificar				

Importe das bolsas de máster da Consellería de Educación e OU

Distribuídos por:		UDC	USC	UVI	SUG
Tipo de bolsa	Nova adxudicación				
	Prorrogas				

Títulos de doutoramento

Distribuídos por:	UDC	USC	UVI	SUG
Títulos de doutoramento				

Alumnos matriculados en doutoramento

Distribuídos por:		UDC	USC	UVI	SUG
Idade	De 21 a 30 anos				
	De 31 a 40 anos				
	Máis de 40 anos				

Alumnos de 1º e 2º ciclo

Acceso de alumnos a 1º ciclo

Distribuídos por:		Homes	Mulleres
Sistema Universitario de Galicia			
Universidade	A Coruña		
	Santiago de Compostela		
	Vigo		
Campus	A Coruña		
	Ferrol		
	Lugo		
	Santiago de Compostela		
	Ourense		
	Pontevedra		
	Vigo		
Tipo de centro	Fac./ETS/EPS		
	EU/EUP		
Réxime xurídico do centro	Centros propios		
	Centros adscritos		

Distribuídos por:		Homes	Mulleres
Rama de ensinanza	Humanidades		
	Ciencias Experimentais		
	Ciencias Sociais e Xurídicas		
	Ensinanzas Técnicas		
	Ciencias da Saúde		
Ciclo	Títulos de 1º ciclo		
	Títulos de 1º-2º ciclo		
Tipo de acceso	Acceso con PAAU		
	Acceso con FP		
	Acceso maiores de 25 anos		
	Titulados universitarios		
	Acceso outros casos		
Tipo de centro de acceso	Centro público		
	Centro privado		

Distribuídos por:		Homes	Mulleres	SUG
Nacionalidade	Española			
	Estranxeiro			
Residencia familiar	Galicia			
	Resto de España			
	Estranxeiro			
Residencia familiar en Galicia	A Coruña			
	Lugo			
	Ourense			
	Pontevedra			

Acceso de alumnos a 1º ciclo con límite de prazas

Distribuídos por:		Homes	Mulleres
Prazas	Ofertadas		
	Solicitantes		
	Matriculadas		
Matriculados	1ª preferencia		
	2ª preferencia		
	3ª preferencia		
	4ª preferencia ou superior		

Acceso de alumnos a 2º ciclo

Distribuídos por:		Homes	Mulleres
Sistema Universitario de Galicia			
Universidade	A Coruña		
	Santiago de Compostela		
	Vigo		
Campus	A Coruña		
	Ferrol		
	Lugo		
	Santiago de Compostela		
	Ourense		
	Pontevedra		

Distribuídos por:		Homes	Mulleres
	Vigo		
Tipo de centro	Fac./ETS/EPS		
	EU/EUP		
Réxime xurídico do centro	Centros propios		
	Centros adscritos		
Rama de ensinanza	Humanidades		
	Ciencias Experimentais		
	Ciencias Sociais e Xurídicas		
	Ensinanzas Técnicas		
Ciclo	Ciencias da Saúde		
	Títulos de 1º-2º ciclo		
	Títulos de só 2º ciclo		

Distribuídos por:		Homes	Mulleres	SUG
Nacionalidade	Española			
	Estranxeiro			
Residencia familiar	Galicia			
	Resto de España			
	Estranxeiro			
Residencia familiar en Galicia	A Coruña			
	Lugo			
	Ourense			
	Pontevedra			

Alumnos matriculados en títulos de 1º e 2º ciclo

Distribuídos por:		Homes	Mulleres
Sistema Universitario de Galicia			
Universidade	A Coruña		
	Santiago de Compostela		
	Vigo		
Campus	A Coruña		
	Ferrol		
	Lugo		
	Santiago de Compostela		
	Ourense		
	Pontevedra		
Tipo de centro	Vigo		
	Fac./ETS/EPS		
Réxime xurídico do centro	EU/EUP		
	Centros propios		
Rama de ensinanza	Centros adscritos		
	Humanidades		
	Ciencias Experimentais		
	Ciencias Sociais e Xurídicas		
Ciclo	Ensinanzas Técnicas		
	Ciencias da Saúde		
	1º ciclo		
Curso	1º-2º ciclo		
	Só 2º ciclo		
	Primeiro		

Distribuídos por:		Homes	Mulleres
	Segundo		
	Terceiro		
	Cuarto		
	Quinto - Sexto		
Idade	De 18 a 20 anos		
	De 21 a 24 anos		
	De 25 a 30 anos		
	Máis de 30 anos		

Distribuídos por:		Homes	Mulleres	SUG
Nacionalidade	Española			
	Estranxeiro			
Nacionalidade dos estranxeiros	África			
	América do Norte			
	América do Sur			
	Asia			
	Europa			
	Oceanía			
Residencia familiar	Galicia			
	Resto de España			
	Estranxeiro			
Residencia familiar en Galicia	A Coruña			
	Lugo			
	Ourense			
	Pontevedra			
Residencia familiar no estranxeiro	África			
	América do Norte			
	América do Sur			
	Asia			
	Europa			
	Oceanía			

Alumnos graduados en títulos de 1º e 2º ciclo

Distribuídos por:		Homes	Mulleres
Sistema Universitario de Galicia			
Universidade	A Coruña		
	Santiago de Compostela		
	Vigo		
Campus	A Coruña		
	Ferrol		
	Lugo		
	Santiago de Compostela		
	Ourense		
	Pontevedra		
	Vigo		
Tipo de centro	Fac./ETS/EPS		
	EU/EUP		
Réxime xurídico do centro	Centros propios		
	Centros adscritos		
Rama de ensinanza	Humanidades		

Distribuídos por:		Homes	Mulleres
	Ciencias Experimentais		
	Ciencias Sociais e Xurídicas		
	Ensinanzas Técnicas		
	Ciencias da Saúde		
Ciclo	1º ciclo		
	1º-2º ciclo		
	Só 2º ciclo		
Idade	Menos de 25 anos		
	De 25 a 30 anos		
	De 31 a 40 anos		
	Máis de 40 anos		

Distribuídos por:		Homes	Mulleres	SUG
Nacionalidade	Española			
	Estranxeiro			
Nacionalidade dos estranxeiros	África			
	América do Norte			
	América do Sur			
	Asia			
	Europa			
	Oceanía			

Alumnos de 3º ciclo

Alumnos matriculados en títulos de 3º ciclo

Distribuídos por:		Homes	Mulleres
Sistema Universitario de Galicia			
Universidade	A Coruña		
	Santiago de Compostela		
	Vigo		
Campus	A Coruña		
	Ferrol		
	Lugo		
	Santiago de Compostela		
	Ourense		
	Pontevedra		
	Vigo		
Rama de ensinanza	Humanidades		
	Ciencias Experimentais		
	Ciencias Sociais e Xurídicas		
	Ensinanzas Técnicas		
	Ciencias da Saúde		
Idade	De 21 a 30 anos		
	De 31 a 40 anos		
	Máis de 40 anos		

Distribuídos por:		Homes	Mulleres	SUG
Nacionalidade	Española			
	Estranxeiro			
Nacionalidade dos estranxeiros	África			
	América do Norte			
	América do Sur			
	Asia			
	Europa			
	Oceanía			
Residencia familiar	Galicia			
	Resto de España			
	Estranxeiro			
Residencia familiar en Galicia	A Coruña			
	Lugo			
	Ourense			
	Pontevedra			
Residencia familiar no estranxeiro	África			
	América do Norte			
	América do Sur			
	Asia			
	Europa			
	Oceanía			

Alumnos graduados en títulos de 3º ciclo

Distribuídos por:		Homes	Mulleres
Sistema Universitario de Galicia			
Universidade	A Coruña		
	Santiago de Compostela		
	Vigo		
Campus	A Coruña		
	Ferrol		
	Lugo		
	Santiago de Compostela		
	Ourense		
	Pontevedra		
	Vigo		
Rama de ensinanza	Humanidades		
	Ciencias Experimentais		
	Ciencias Sociais e Xurídicas		
	Ensinanzas Técnicas		
	Ciencias da Saúde		
Idade	Menos de 25 anos		
	De 25 a 30 anos		
	De 31 a 40 anos		
	Máis de 40 anos		

Distribuídos por:		Homes	Mulleres	SUG
Nacionalidade	Española			
	Estranxeiro			
Nacionalidade dos estranxeiros	África			
	América do Norte			

Distribuídos por:		Homes	Mulleres	SUG
	América do Sur			
	Asia			
	Europa			
	Oceanía			

Alumnos con tese inscrita

Distribuídos por:		Homes	Mulleres
Sistema Universitario de Galicia			
Universidade	A Coruña		
	Santiago de Compostela		
	Vigo		
Campus	A Coruña		
	Ferrol		
	Lugo		
	Santiago de Compostela		
	Ourense		
	Pontevedra		
	Vigo		
Rama de ensinanza	Humanidades		
	Ciencias Experimentais		
	Ciencias Sociais e Xurídicas		
	Ensinanzas Técnicas		
	Ciencias da Saúde		

Alumnos con tese lida

Distribuídos por:		Homes	Mulleres
Sistema Universitario de Galicia			
Universidade	A Coruña		
	Santiago de Compostela		
	Vigo		
Campus	A Coruña		
	Ferrol		
	Lugo		
	Santiago de Compostela		
	Ourense		
	Pontevedra		
	Vigo		
Rama de ensinanza	Humanidades		
	Ciencias Experimentais		
	Ciencias Sociais e Xurídicas		
	Ensinanzas Técnicas		
	Ciencias da Saúde		

Alumnos de programas oficiais de posgrao

Alumnos matriculados en máster

Distribuídos por:		Homes	Mulleres
Sistema Universitario de Galicia			

Distribuídos por:		Homes	Mulleres
Universidade	A Coruña		
	Santiago de Compostela		
	Vigo		
Campus	A Coruña		
	Ferrol		
	Lugo		
	Santiago de Compostela		
	Ourense		
	Pontevedra		
	Vigo		
Idade	De 21 a 30 anos		
	De 31 a 40 anos		
	Máis de 40 anos		

Distribuídos por:		Homes	Mulleres	SUG
Nacionalidade	Española			
	Estranxeiro			
Nacionalidade dos estranxeiros	África			
	América do Norte			
	América do Sur			
	Asia			
	Europa			
	Oceanía			
Residencia familiar	Galicia			
	Resto de España			
	Estranxeiro			
Residencia familiar en Galicia	A Coruña			
	Lugo			
	Ourense			
	Pontevedra			
Residencia familiar no estranxeiro	África			
	América do Norte			
	América do Sur			
	Asia			
	Europa			
	Oceanía			

Alumnos matriculados en doutoramento

Distribuídos por:		Homes	Mulleres
Sistema Universitario de Galicia			
Universidade	A Coruña		
	Santiago de Compostela		
	Vigo		
Campus	A Coruña		
	Ferrol		
	Lugo		
	Santiago de Compostela		
	Ourense		
	Pontevedra		
	Vigo		

Distribuídos por:		Homes	Mulleres
Idade	De 21 a 30 anos		
	De 31 a 40 anos		
	Máis de 40 anos		

Distribuídos por:		Homes	Mulleres	SUG
Nacionalidade	Española			
	Estranxeiro			
Nacionalidade dos estranxeiros	África			
	América do Norte			
	América do Sur			
	Asia			
	Europa			
	Oceanía			
Residencia familiar	Galicia			
	Resto de España			
	Estranxeiro			
Residencia familiar en Galicia	A Coruña			
	Lugo			
	Ourense			
	Pontevedra			
Residencia familiar no estranxeiro	África			
	América do Norte			
	América do Sur			
	Asia			
	Europa			
	Oceanía			

Alumnos graduados en máster

Distribuídos por:		Homes	Mulleres
Sistema Universitario de Galicia			
Universidade	A Coruña		
	Santiago de Compostela		
	Vigo		
Campus	A Coruña		
	Ferrol		
	Lugo		
	Santiago de Compostela		
	Ourense		
	Pontevedra		
Idade	Vigo		
	Menos de 25 anos		
	De 25 a 30 anos		
	De 31 a 40 anos		
	Máis de 40 anos		

Distribuídos por:		Homes	Mulleres	SUG
Nacionalidade	Española			

Distribuídos por:		Homes	Mulleres	SUG
	Estranxeiro			
Nacionalidade dos estranxeiros	África			
	América do Norte			
	América do Sur			
	Asia			
	Europa			
	Oceanía			

Bolsas e axudas

Bolseiros de títulos de 1º e 2º ciclo

Ministerio de Educación e Ciencia

Distribuídos por:		Homes	Mulleres
Solicitadas/concedidas	Bolsas solicitadas		
	Bolsas concedidas		
Sistema Universitario de Galicia			
Universidade	A Coruña		
	Santiago de Compostela		
	Vigo		
Tipo de bolsa	Compensatoria		
	Transporte		
	Residencia		
	Libros e material		
	Exención de prezos		
	Exención de prezos familias numerosas		
	Mobilidade		
	Complementos ERASMUS		
	Colaboración		
	Proxecto fin de carreira		
Sen especificar			

Consellería de Educación e Ordenación Universitaria

Distribuídos por:		Homes	Mulleres
Solicitadas/concedidas	Bolsas solicitadas		
	Bolsas concedidas		
Sistema Universitario de Galicia			
Universidade	A Coruña		
	Santiago de Compostela		
	Vigo		
Tipo de bolsa	2ª lingua		
	Asistencia a congresos		
	Asociacións de estudantes		
	Carácter especial		
	Colaboración en depart.		
	Complementarias ERASMUS		
	Créditos bancarios		
	Emigrantes		
	Excelencia académica		

Distribuídos por:		Homes	Mulleres
	Mobilidade		
	Residencia		

Importe das bolsas de títulos de 1º e 2º ciclo

Ministerio de Educación e Ciencia

Distribuídos por:		Homes	Mulleres
Sistema Universitario de Galicia			
Universidade	A Coruña		
	Santiago de Compostela		
	Vigo		
Tipo de bolsa	Compensatoria		
	Transporte		
	Residencia		
	Libros e material		
	Exención de prezos		
	Exención de prezos familias numerosas		
	Mobilidade		
	Complementos ERASMUS		
	Colaboración		
	Proxecto fin de carreira		
	Sen especificar		

Consellería de Educación e Ordenación Universitaria

Distribuídos por:		Homes	Mulleres
Sistema Universitario de Galicia			
Universidade	A Coruña		
	Santiago de Compostela		
	Vigo		
Tipo de bolsa	2ª lingua		
	Asistencia a congresos		
	Asociacións de estudantes		
	Carácter especial		
	Colaboración en departamento		
	Complementarias ERASMUS		
	Créditos bancarios		
	Emigrantes		
	Excelencia académica		
	Mobilidade		
	Residencia		

Bolseiros de títulos de 3º ciclo

Ministerio de Educación e Ciencia

Distribuídos por:		Homes	Mulleres
Solicitadas/concedidas	Bolsas solicitadas		
	Bolsas concedidas		

Distribuídos por:		Homes	Mulleres
Sistema Universitario de Galicia			
Universidade	A Coruña		
	Santiago de Compostela		
	Vigo		
Tipo de bolsa	Nova adxudicación		
	Prorrogas		

Importe das bolsas de títulos de 3º ciclo

Ministerio de Educación e Ciencia

Distribuídos por:		Homes	Mulleres
Sistema Universitario de Galicia			
Universidade	A Coruña		
	Santiago de Compostela		
	Vigo		
Tipo de bolsa	Nova adxudicación		
	Prorrogas		

Bolseiros de máster

Ministerio de Educación e Ciencia

Distribuídos por:		Homes	Mulleres
Solicitadas/concedidas	Bolsas solicitadas		
	Bolsas concedidas		
Sistema Universitario de Galicia			
Universidade	A Coruña		
	Santiago de Compostela		
	Vigo		
Tipo de bolsa	Compensatoria		
	Transporte		
	Residencia		
	Libros e material		
	Exención de prezos		
	Exención de prezos familias numerosas		
	Mobilidade		
	Complementos ERASMUS		
	Colaboración		
	Proxecto fin de carreira		
	Sen especificar		

Consellería de Educación e Ordenación Universitaria

Distribuídos por:		Homes	Mulleres
Solicitadas/concedidas	Bolsas solicitadas		
	Bolsas concedidas		
Sistema Universitario de Galicia			
Universidade	A Coruña		
	Santiago de Compostela		

Distribuídos por:		Homes	Mulleres
	Vigo		
Tipo de bolsa	Nova adxudicación		
	Prorrogas		

Importe das bolsas de máster

Ministerio de Educación e Ciencia

Distribuídos por:		Homes	Mulleres
Sistema Universitario de Galicia			
Universidade	A Coruña		
	Santiago de Compostela		
	Vigo		
Tipo de bolsa	Compensatoria		
	Transporte		
	Residencia		
	Libros e material		
	Exención de prezos		
	Exención de prezos familias numerosas		
	Mobilidade		
	Complementos ERASMUS		
	Colaboración		
	Sen especificar		

Consellería de Educación e Ordenación Universitaria

Distribuídos por:		Homes	Mulleres
Sistema Universitario de Galicia			
Universidade	A Coruña		
	Santiago de Compostela		
	Vigo		
Tipo de bolsa	Nova adxudicación		
	Prorrogas		

Persoal docente e investigador

Distribuídos por:		UDC	USC	UVI	SUG
Idade	Menos de 30 anos				
	De 30 a 39 anos				
	De 40 a 49 anos				
	De 50 a 59 anos				
	60 anos ou máis				
Media de idade					
Situación administrativa	Activo				
	Outra situación				
Réxime xurídico	Funcionario de carreira				
	Contrato laboral				
Réxime xurídico e tipo de contrato	Funcionario de carreira				
	Interino				
	Contrato laboral indefinido				

Distribuídos por:		UDC	USC	UVI	SUG
	Contrato laboral de duración determinada				
Categoría	Catedrático de universidade				
	Profesor titular de universidade				
	Catedrático de escola universitaria				
	Profesor titular de escolas universitarias				
	Profesor axudante				
	Profesor axudante doutor				
	Profesor colaborador				
	Profesor contratado doutor				
	Profesor asociado				
	Profesor asociado Ciencias da Saúde				
	Profesor emérito				
	Profesor visitante				
	Anteriores á LOU				
	Outras categorías				
Doutores					
Media de anos de Doutor					
Xornada laboral	Tempo completo				
	Tempo parcial				

Distribuídos por:		Homes	Mulleres
Sistema Universitario de Galicia			
Universidade	A Coruña		
	Santiago de Compostela		
	Vigo		
Campus	A Coruña		
	Ferrol		
	Lugo		
	Santiago de Compostela		
	Ourense		
	Pontevedra		
Idade	Menos de 30 anos		
	De 30 a 39 anos		
	De 40 a 49 anos		
	De 50 a 59 anos		
	60 anos ou máis		
Media de idade			
Situación administrativa	Activo		
	Outra situación		
Réxime xurídico	Funcionario de carreira		
	Contrato laboral		
Réxime xurídico e tipo de contrato	Funcionario de carreira		
	Interino		
	Contrato laboral indefinido		
	Contrato laboral de duración determinada		
Categoría	Catedrático de universidade		

Distribuídos por:		Homes	Mulleres
	Profesor titular de universidade		
	Catedrático de escola universitaria		
	Profesor titular de escolas universitarias		
	Profesor axudante		
	Profesor axudante doutor		
	Profesor colaborador		
	Profesor contratado doutor		
	Profesor asociado		
	Profesor asociado Ciencias da Saúde		
	Profesor emérito		
	Profesor visitante		
	Anteriores á LOU		
	Outras categorías		
Doutores			
Media de anos de Doutor			
Xornada laboral	Tempo completo		
	Tempo parcial		

Persoal de administración e servizos

Distribuídos por:		UDC	USC	UVI	SUG
Idade	Menos de 30 anos				
	De 30 a 39 anos				
	De 40 a 49 anos				
	De 50 a 59 anos				
	60 anos ou máis				
Media de idade					
Situación administrativa	Activo				
	Outra situación				
Réxime xurídico	Funcionario de carreira				
	Contrato laboral				
Réxime xurídico e tipo de contrato	Funcionario de carreira				
	Interino				
	Contrato laboral indefinido				
	Contrato laboral de duración determinada				
Categoría	Funcionario grupo A				
	Funcionario grupo B				
	Funcionario grupo C				
	Funcionario grupo D				
	Funcionario grupo E				
	Laboral I				
	Laboral II				
	Laboral III				
	Laboral IV				
	Laboral V				
	Laboral VI				
	Alta dirección				
	Outras categorías				

Distribuídos por:		Homes	Mulleres
Sistema Universitario de Galicia			
Universidade	A Coruña		
	Santiago de Compostela		
	Vigo		
Campus	A Coruña		
	Ferrol		
	Lugo		
	Santiago de Compostela		
	Ourense		
	Pontevedra		
	Vigo		
Idade	Menos de 30 anos		
	De 30 a 39 anos		
	De 40 a 49 anos		
	De 50 a 59 anos		
	60 anos ou máis		
Media de idade			
Situación administrativa	Activo		
	Outra situación		
Réxime xurídico	Funcionario de carreira		
	Contrato laboral		
Réxime xurídico e tipo de contrato	Funcionario de carreira		
	Interino		
	Contrato laboral indefinido		
	Contrato laboral de duración determinada		
Categoría	Funcionario grupo A		
	Funcionario grupo B		
	Funcionario grupo C		
	Funcionario grupo D		
	Funcionario grupo E		
	Laboral I		
	Laboral II		
	Laboral III		
	Laboral IV		
	Laboral V		
	Laboral VI		
	Alta dirección		
	Outras categorías		

Probas de acceso á universidade.

Bacharelato.

Distribuídos por:		Matriculados	Presentados	% presentados
Total				
Convocatoria	Xuño			
	Setembro			

Distribuídos por:	Presentados	Aptos	% aptos
--------------------------	--------------------	--------------	----------------

Distribuídos por:		Presentados	Aptos	% aptos
Total				
Convocatoria	Xuño			
	Setembro			
Vía	Científico-tecnolóxica			
	Ciencias da saúde			
	Humanidades			
	Ciencias sociais			
	Artes			
	Combinadas			
Provincia	A Coruña			
	Lugo			
	Ourense			
	Pontevedra			
Sexo	Homes			
	Mulleres			

Convocatoria de xuño

Distribuídos por:		Matriculados	Presentados	% presentados
Convocatoria Bacharelato	Anteriores			
	Actual			

Distribuídos por:		Presentados	Aptos	% aptos
Convocatoria Bacharelato	Anteriores			
	Actual			
Vía	Científico-tecnolóxica			
	Ciencias da saúde			
	Humanidades			
	Ciencias sociais			
	Artes			
	Combinadas			
Provincia	A Coruña			
	Lugo			
	Ourense			
	Pontevedra			
Sexo	Homes			
	Mulleres			

Distribuídos por:		Exames	Aprobados	% aprobados	Cualif. media
Materia	Lingua Castelá e Literatura				
	Lingua Galega e Literatura				
	Composición dun Texto Filosófico				
	Composición dun Texto Histórico				

Distribuídos por:		Exames	Aprobados	% aprobados	Cualif. media
	Inglés				
	Francés				
	Alemán				
	Portugués				
	Italiano				
	Matemáticas				
	Física				
	Debuxo Técnico II				
	Bioloxía				
	Ciencias da Terra e do Medio Ambiente				
	Química				
	Tecnoloxía Industrial II				
	Electrotecnia				
	Mecánica				
	Latín				
	Historia da Arte				
	Grego II				
	Historia da Música				
	Matemáticas Aplicadas ás Ciencias Sociais				
	Xeografía				
	Economía e Organización de Empresas				
	Debuxo Artístico				
	Imaxe				
	Fundamentos do Deseño				
	Técnicas de Expresión Gráfico-Plástica				
	Debuxo Técnico II (Vía Artes)				
	Total				

Convocatoria de xuño. Bacharelato convocatoria actual

Distribuídos por:		Cualificación Bacharelato	media	Cualificación media PAAU
Total				
Vía	Científico-tecnolóxica			
	Ciencias da saúde			
	Humanidades			
	Ciencias sociais			
	Artes			
	Combinadas			
Provincia	A Coruña			
	Lugo			
	Ourense			
	Pontevedra			

Distribuídos por:		Cualificación Bacharelato	media	Cualificación media PAAU
Sexo	Homes			
	Mulleres			

Convocatoria de xuño. Bacharelato convocatorias anteriores.

Distribuídos por:		Presentados	Aptos	% aptos
Motivo	Mellorar nota			
	PAAU suspensas			
	1ª vez			

Convocatoria de setembro

Distribuídos por:		Matriculados	Presentados	% presentados
Convocatoria Bacharelato	Anteriores			
	Actual			

Distribuídos por:		Presentados	Aptos	% aptos
Convocatoria Bacharelato	Anteriores			
	Actual			
Vía	Científico-tecnolóxica			
	Ciencias da saúde			
	Humanidades			
	Ciencias sociais			
	Artes			
	Combinadas			
Provincia	A Coruña			
	Lugo			
	Ourense			
	Pontevedra			
Sexo	Homes			
	Mulleres			

Distribuídos por:		Exames	Aprobados	% aprobados	Cualif. media
Materia	Lingua Castelá e Literatura				
	Lingua Galega e Literatura				
	Composición dun Texto Filosófico				
	Composición dun Texto Histórico				
	Inglés				
	Francés				
	Alemán				
	Portugués				

Distribuídos por:		Exames	Aprobados	% aprobados	Cualif. media
	Italiano				
	Matemáticas				
	Física				
	Debuxo Técnico II				
	Bioloxía				
	Ciencias da Terra e do Medio Ambiente				
	Química				
	Tecnoloxía Industrial II				
	Electrotecnia				
	Mecánica				
	Latín				
	Historia da Arte				
	Grego II				
	Historia da Música				
	Matemáticas Aplicadas ás Ciencias Sociais				
	Xeografía				
	Economía e Organización de Empresas				
	Debuxo Artístico				
	Imaxe				
	Fundamentos do Deseño				
	Técnicas de Expresión Gráfico-Plástica				
	Debuxo Técnico II (Vía Artes)				
	Total				

Convocatoria de setembro. Bacharelato convocatoria actual

Distribuídos por:		Cualificación Bacharelato	media	Cualificación media PAAU
Total				
Vía	Científico-tecnolóxica			
	Ciencias da saúde			
	Humanidades			
	Ciencias sociais			
	Artes			
	Combinadas			
Provincia	A Coruña			
	Lugo			
	Ourense			
	Pontevedra			
Sexo	Homes			
	Mulleres			

Convocatoria de setembro. Bacharelato convocatorias anteriores.

Distribuídos por:		Presentados	Aptos	% aptos
Motivo	Mellorar nota			
	PAAU suspensas			
	1ª vez			

Maiores de 25 anos.

	Matriculados	Presentados	% presentados
Total			

Distribuídos por:		Presentados	Aptos	% aptos
Total				
Motivo	Mellorar nota			
	PAAU suspensas			
	1ª vez			
Vía	Científico-tecnolóxica			
	Ciencias da saúde			
	Humanidades			
	Ciencias sociais			
	Artes			
	Combinadas			
Provincia	A Coruña			
	Lugo			
	Ourense			
	Pontevedra			
Sexo	Homes			
	Mulleres			

Distribuídos por:		Exames	Aprobados	% aprobados	Cualif. media
Materia	Comentario dun texto				
	Inglés				
	Francés				
	Alemán				
	Portugués				
	Italiano				
	Lingua Castelá				
	Lingua Galega				
	Matemáticas				
	Física				
	Química				
	Bioloxía				
	Debuxo Técnico				
	Ciencias da Terra e do Medio Ambiente				
	Literatura Galega				
	Literatura Española				

Distribuídos por:		Exames	Aprobados	% aprobados	Cualif. media
	Historia do Mundo Contemporáneo				
	Latín				
	Historia da Arte				
	Matemáticas Aplicadas ás Ciencias Sociais				
	Debuxo Artístico				
	Imaxe				
	Volume				
	Total				

Anexo II: Conceptos básicos e definicións

Alumno matriculado

Persoa matriculada en polo menos unha materia dun programa conducente á obtención de calquera título incluído do catálogo oficial de titulacións.

Ano académico

Un ano académico é a duración do curso escolar que vai dende outubro dun ano a setembro do ano seguinte, tempo que inclúe tanto a época de docencia como os períodos de avaliación. Nas táboas faise referencia ao primeiro ano dos dous anos naturais que compoñen o ano académico

Apto nas PAAU

Alumno que acada unha puntuación superior ou igual a cinco na cualificación definitiva das PAAU.

Área de coñecemento

Aqueles campos do saber caracterizados pola homoxeneidade do seu obxecto de coñecemento, unha común tradición histórica e a existencia de comunidades de profesores e investigadores, nacionais ou internacionais.

Bacharelato

O bacharelato ten como finalidade a formación xeral dos alumnos, así como a súa orientación e preparación tanto para estudos universitarios coma de formación profesional. Hai catro modalidades diferentes:

Ciencias da natureza e da saúde.

Humanidade e ciencias sociais.

Tecnoloxía.

Artes.

Bolsa de estudos

Axuda económica que recibe unha persoa para estudar ou investigar

Campus universitario

Conxunto de edificios universitarios de servizos, docencia e investigación e os terreos que os engloban.

Categoría profesional

Categoría do persoal das universidades

Centros de ensinanza

Son os encargados da organización das ensinanzas universitarias e dos procesos académicos, administrativos e de xestión conducentes á obtención de títulos académicos.

As Universidades públicas están integradas por Facultades, Escolas Técnicas ou Politécnicas Superiores, Escolas Universitarias ou Escolas Universitarias Politécnicas, Departamentos, Institutos Universitarios de Investigación e por aqueles outros centros ou estruturas que organicen ensinanzas en modalidade non presencial.

Centro de traballo

Lugar ou unidade de traballo na que o persoal de administración e servizos executa as súas funcións.

Ciclo

Os ciclos son cada un dos bloques no que está estruturado o plan de estudo. Segundo a súa estruturación en ciclos, as ensinanzas universitarias conducentes á obtención dos títulos oficiais poden ser:

1º ciclo: a súa duración é de 3 anos académicos e constan dun mínimo de 180 créditos. Impártense en escolas universitarias (título de diplomado) e escolas universitarias técnicas ou escolas universitarias politécnicas (título de arquitecto técnico ou enxeñeiro técnico).

1º e 2º ciclo: estrutúranse en dous ciclos, cunha duración mínima cada ciclo de dous anos, polo que a duración total é de 4 ou 5 anos e constan dun mínimo de 300 créditos. Impártense en facultades (título de licenciado) e escolas técnicas ou politécnicas superiores (título de arquitecto ou enxeñeiro).

Só de 2º ciclo: a súa duración é de dous anos académicos e constan dun mínimo de 120 créditos. Accédese dende unha titulación de 1º ciclo, ou cursando o 1º ciclo dunha titulación que capacite para o acceso.

3º ciclo: cada un dos programas conducentes ao título de doutor, nos que se esixe previamente ter concluído un 2º ciclo universitario. A súa duración é de dous anos.

As titulacións de ciclo curto son as de 1º ciclo e as de ciclo longo son as de 1º e 2º ciclo, e as de só 2º ciclo.

Código postal

O código postal é unha serie cinco cifras que, engadidas ao enderezo postal, serven para ordenar efectivamente o correo.

Continente

Grande extensión de superficie terrestre separada doutras por un ou máis océanos. Normalmente considéranse sete continentes: África, América do Norte, América do Sur, Antártida, Asia, Europa y Oceanía.

Convocatoria das PAAU

Cada un dos chamamentos que se realizan para presentarse ás PAAU.

Crédito

Unidade de valoración dun plan de estudos, que corresponde a dez horas de ensinanza teórica, prácticas ou ás súas equivalencias, entre as que poderán incluír actividades académicas dirixidas que, en ningún caso, superarán o 30% do total.

Cualificación das PAAU de bacharelato

Cualificación media das dúas partes das probas. A primeira parte consta de catro exercicios: composición dun texto de carácter histórico ou filosófico, análise dun texto en idioma estranxeiro, análise e comprensión dun texto de lingua castelá e literatura, e análise e comprensión dun texto de lingua galega e literatura. A segunda parte consta de tres exercicios sobre tres materias propias da modalidade de segundo curso de bacharelato.

Cualificación definitiva para o acceso á universidade

O 40% da cualificación das probas e o 60% da cualificación media do expediente académico do bacharelato..

Curso

É cada un dos anos académicos nos que está estruturado un plan.

Dedicación docente

Tipo de xornada de traballo do persoal das universidades: completa ou parcial.

Departamentos

Órganos encargados de coordinar as ensinanzas dunha ou varias áreas de coñecemento nun ou varios centros, de acordo coa programación docente da universidade, de apoiar as actividades e iniciativas docentes e investigadoras do profesorado e de exercer as demais funcións que lles encomenden os estatutos.

Doutor

Graduado que realizou os estudos de terceiro ciclo e aprobou a tese doutoral.

Ensinanza ou titulación universitaria

Cada un dos estudos ofertados por unha universidade en centros diferentes e que, unha vez superados, dan dereito á obtención dun título.

Estranxeiro

Persoa doutro país.

Graduado

Alumno que completou todos os créditos docentes que conforman o plan de estudos, con independencia de que teña solicitado o título universitario. Considerarase graduado a aquel alumno que teña completados todos os créditos docentes dos plans de estudos que requiren presentar un proxecto de fin de carreira.

Idade

Idade da persoa o 31 de decembro do primeiro ano dos dous anos naturais que compoñen o ano académico. A idade calcúlase restando o ano de nacemento ao primeiro ano dos dous anos naturais que compoñen o ano académico.

Materia

Aquela rama do saber que é obxecto de estudo escolar.

Matrícula

Aceptación da solicitude que realiza unha persoa para inscribirse nun programa docente.

Nacionalidade

Condición de cidadán dunha nación, que comporta unha serie de dereitos e deberes con respecto a esta. A nacionalidade obtense a partir da variable país.

País

Territorio habitado por unha colectividade e que constitúe unha realidade xeográfica e política concreta.

Persoal de administración e servizos

Persoal ao servizo das universidades dedicado, ao apoio, asistencia e asesoramento ás universidades académicas, ao exercicio das xestión e administración, particularmente nas áreas de recursos humanos, organización administrativa, asuntos económicos, informática, arquivos, bibliotecas, información, servizos xerais, así como outros procesos de xestión administrativa e de soporte que se determinen necesarios para a universidade.

Plan de estudos

Son a estrutura das ensinanzas universitarias:

Plan de estudo estruturado en créditos: a unidade de valoración é o crédito. O plan de estudo estruturado en créditos correspóndese co plan de estudo renovado.

Plan de estudo non estruturado en créditos: ensinanzas organizadas en anos ou cursos académicos. A unidade de valoración neste plan de estudo é a materia. Este plan correspóndese co plan de estudo non renovado.

Probos de Acceso á Universidade (PAAU)

Bacharelato: a proba de acceso á universidade para os alumnos que cursaron ensinanzas de bacharelato valora con carácter obxectivo, xunto coas cualificacións obtidas no bacharelato, a madurez académica dos alumnos e os coñecementos adquiridos nas ensinanzas desta etapa.

Maiores de 25 anos: os maiores de 25 anos de idade que no estean en posesión do título de bacharel ou equivalente poderán ingresar directamente na universidade, mediante a superación dunha proba de acceso

Profesor

Persoal docente das universidades

Programas oficiais de posgrao (POP)

Os estudos oficiais de posgrao teñen como finalidade a especialización do estudante na súa formación académica, profesional ou investigadora e articúlanse en programas integrados polas ensinanzas conducentes á obtención dos títulos de Máster ou Doutor. Para o acceso a estes estudos é necesario estar en posesión do título de Grao ou outro expresamente declarado equivalente.

Provincia

É unha subdivisión gubernamental de nivel inferior ao estado e ás comunidades autónomas.

Rama de ensinanza

Son os distintos campos de formación no que se agrupan as ensinanzas oficiais.

Referencia ao último ano de secundaria

Indica se o ano anterior ao ingreso no nivel de estudos universitarios o alumno estaba matriculado no último curso de educación secundaria postobrigatoria ou de formación profesional.

Residencia familiar

Enderezo da familia do alumno, normalmente os seus pais. No caso de que o alumno estea independizado, será o seu propio enderezo.

Réxime xurídico dos centros

Dependendo de que os centros pertencen ou non á universidade, clasifícanse en propios e adscritos.

Os centros adscritos poden ser de titularidade pública ou privada e mediante a firma dun convenio cunha Universidade Pública imparten os títulos desta en idénticas condicións académicas que os seus centros propios.

Centro público: aqueles centros de titularidade pública, ben sexa a Administración Xeral, Autonómica, Local ou calquera outro ente público.

Centro privado: aqueles centros nos que o titular é unha institución, entidade ou persoa de carácter privado. Os centros estranxeiros son considerados privados independentemente do seu titular.

Réxime xurídico do persoal

Réxime xurídico mediante o que as universidades contratan ao seu persoal

Sexo

Conxunto de características que distinguen un individuo macho dun individuo femia, e que permiten facer unha clasificación xeral dos seres humanos e dos animais en dúas grandes categorías.

Situación administrativa

Posición xurídica na que se poden atopar os funcionarios da administración e os contratados pola mesma., da que se deriva nunha serie de efectos: económicos e de cómputo de servizos efectivos na administración, que se concretan en trienios e dereitos pasivos.

Tempo efectivo de graduación.

Número de anos académicos nos que o alumno estivo matriculado nos estudos nos que se gradúa.

Tese

Traballo de investigación con que se obtén o grao de doutor.

Tipo de acceso ao centro

Maneira na que o alumno accedeu por primeira vez ao centro no que cursa actualmente os seus estudos. Un alumno considerárase de novo ingreso no centro se é a primeira vez que se matricula en dito centro, con independencia de cando ingresou na Universidade ou nun Estudo determinado.

Tipo de acceso ao estudo

Estudos co que o alumno accedeu por primeira vez ao estudo que cursa actualmente. Un alumno considerárase de novo ingreso nun estudo se é a primeira vez que accede a ese estudo, con independencia de cando ingresou na Universidade.

Tipo de acceso ao SUG.

Estudos co que o alumno accedeu por primeira vez ao SUG. Un alumno considerárase de novo ingreso no nivel Universitario se é a primeira vez que accede á Universidade. En ningún caso se ingresa por primeira vez na universidade cun título universitario.

Tipo de acceso aos estudos de 2º ciclo

Estudos cos que o alumno accedeu por primeira vez a un estudo de 2º ciclo.

Tipo de centro de secundaria

Tipo de centro no que alumno realizou o seu último curso de secundaria: público ou privado.

Título universitario oficial

Son títulos universitarios oficiais e con validez en todo o territorio nacional os que, a proposta do Consejo de Coordinación Universitaria, sexan establecidos con tal carácter polo Goberno do Estado mediante Real Decreto. Estes títulos terán efectos académicos plenos e habilitarán para o exercicio profesional, de acordo coa normativa vixente.

Universidade

A Universidade realiza o servizo público da educación superior mediante a investigación, a docencia e o estudo.

Son funcións da Universidade ao servizo da sociedade:

- a) A creación, desenvolvemento, transmisión e crítica da ciencia, da técnica e da cultura.
- b) A preparación para o exercicio de actividades profesionais que esixan a aplicación de coñecementos e métodos científicos e para a creación artística.
- c) A difusión, a valorización e a transferencia do coñecemento ao servizo da cultura, da calidade da vida, e do desenvolvemento económico.
- d) A difusión do coñecemento e a cultura a través da extensión universitaria e a formación ao longo de toda a vida.

Vía de acceso

Vía pola que o alumno se matricula nas PAAU e está determinada polas materias cursadas no bacharelato

Anexo III: Códigos

Universidades

Código	Universidade
07	Universidade de Santiago de Compostela
37	Universidade da Coruña
38	Universidade de Vigo

Campus

Universidade da Coruña

Código	Campus
3701	A Coruña
3702	Ferrol

Universidade de Santiago de Compostela

Código	Campus
0701	Lugo
0702	Santiago de Compostela

Universidade de Vigo

Código	Campus
3801	Ourense
3802	Pontevedra
3803	Vigo

Centros universitarios

Universidade da Coruña

Código	Centros do Campus da Coruña
15025608	Facultade de Dereito
15028063	Escola Universitaria de Turismo "Centro Español de Nuevas Profesiones"
15028041	Facultade de Ciencias da Saúde
15027101	Facultade de Socioloxía
15027095	Escola Técnica Superior de Enxeñeiros de Camiños, Canais e Portos
15026996	Facultade de Ciencias do Deporte e a Educación Física
15026901	Facultade de Ciencias
15028294	Facultade de Ciencias da Comunicación
15026868	Facultade de Filoloxía
15026911	Facultade de Ciencias Económicas e Empresariais
15025451	Facultade de Informática
15020945	Escola Universitaria de Enfermaría
15019888	Escola Técnica Superior de Náutica e Máquinas
15019815	Escola Técnica Superior de Arquitectura
15019803	Facultade de Ciencias da Educación

Código	Centros do Campus da Coruña
15019797	Escola Universitaria de Estudos Empresariais
15019785	Escola Universitaria de Arquitectura Técnica
15026881	Escola Universitaria de Relacións Laborais
15026893	Escola Universitaria de Fisioterapia

Código	Centros do Campus de Ferrol
15020957	Escola Universitaria de Enfermaría e Podoloxía
15028051	Escola Universitaria de Deseño Industrial
15027344	Facultade de Humanidades
15027113	Escola Politécnica Superior
15026935	Escola Universitaria Politécnica
15024331	Escola Universitaria de Relacións Laborais

Universidade de Santiago de Compostela

Código	Centros do Campus de Lugo
27013806	Escola Universitaria de Formación do Profesorado de EXB
27016510	Escola Universitaria de Relacións Laborais
27016376	Facultade de Ciencias
27015463	Facultade de Veterinaria
27014264	Escola Universitaria de Enfermaría
27013821	Facultade de Humanidades
27013818	Facultade de Administración e Dirección de Empresas
27016479	Escola Politécnica Superior

Código	Centros do Campus de Santiago de Compostela
15019876	Escola Universitaria de Enfermaría
15026856	Escola Universitaria de Óptica e Optometría
15027061	Facultade de Ciencias da Comunicación
15027071	Facultade de Ciencias Políticas e Sociais
15027083	Facultade de Psicoloxía
15027630	Facultade de Filosofía
15027642	Facultade de Ciencias da Educación
15028282	Escola Técnica Superior de Enxeñaría
15019943	Facultade de Medicina e Odontoloxía
15024148	Escola Universitaria de Traballo Social
15025591	Escola Universitaria de Relacións Laborais
15019906	Facultade de Ciencias Económicas e Empresariais
15019921	Facultade de Farmacia
15020210	Facultade de Bioloxía
15022899	Facultade de Física
15020271	Facultade de Química
15020258	Facultade de Xeografía e Historia
15020246	Facultade de Matemáticas
15020234	Facultade de Filoloxía
15019918	Facultade de Dereito

Universidade de Vigo

Código	Centros do Campus de Ourense
32016819	Escola Superior de Enxeñaría Informática
32014884	Facultade de Ciencias da Educación
32016807	Facultade de Ciencias Empresariais e Turismo
32016571	Facultade de Ciencias
32016492	Escola Universitaria de Enfermaría
32016480	Facultade de Historia
32016479	Facultade de Dereito

Código	Centros do Campus de Pontevedra
36019487	Facultade de Belas Artes
36020507	Facultade de Ciencias da Educación
36020490	Escola Universitaria de Fisioterapia
36019785	Facultade de Ciencias Sociais e da Comunicación
36019499	Escola Universitaria de Enxeñaría Técnica Forestal
36013874	Escola Universitaria de Enfermaría

Código	Centros do Campus de Vigo
36019591	Escola Universitaria de Enfermería "Povisa"
36020544	Facultade de Ciencias do Mar
36020519	Escola Técnica Superior de Enxeñaría de Minas
36019578	Facultade de Filoloxía e Tradución
36019505	Facultade de Bioloxía
36018616	Facultade de Ciencias Económicas e Empresariais
36016981	Escola Técnica Superior de Enxeñeiros de Telecomunicación
36013813	Escola Universitaria de Enfermaría-Meixoeiro
36013679	Escola Universitaria de Formación do Profesorado de EXB "María Sedes Sapientiae"
36013655	Escola Técnica Superior de Enxeñeiros Industriais
36020556	Facultade de Química
36013643	Escola Universitaria de Enxeñaría Técnica Industrial
36013631	Escola Universitaria de Estudos Empresariais
36020532	Facultade de Ciencias Xurídicas e do Traballo

Tipo de centro universitario

Código	Tipo de centro universitario
1	Facultade/Escola Técnica Superior/Escola Politécnica Superior
2	Escola Universitaria/Escola Universitaria Politécnica
3	Colexio Universitario
4	Instituto Universitario
5	Sección Delegada
6	Estrutura (art. 7 LOU 6/2001)

Réxime xurídico dos centros

Código	Réxime xurídico
1	Centro propio

Código	Réxime xurídico
2	Centro adscrito

Entidade titular dos centros

Código	Tipo de centro universitario
1	Universidade
2	Administración autonómica
3	Administración local
4	Outras institucións públicas
5	Entidades sen ánimo de lucro
6	Entidades mercantís
7	Persoas físicas
8	Entidades relixiosas

Cualificación xurídica dos centros

Código	Cualificación xurídica da entidade titular
1	Dereito público
2	Dereito privado

Títulos do SUG

Títulos de 1º ciclo

Código	Título
506700000000	Arquitecto Técnico
400500000000	Diplomado en Biblioteconomía e Documentación
401100000000	Diplomado en Ciencias Empresariais
402100000000	Diplomado en Educación Social
400800000000	Diplomado en Enfermería
400400000000	Diplomado en Estatística
400900000000	Diplomado en Fisioterapia
402000000000	Diplomado en Logopedia
402300000000	Diplomado en Máquinas Navais
402400000000	Diplomado en Navegación Marítima
402900000000	Diplomado en Nutrición Humana e Dietética
401600000000	Diplomado en Óptica e Optometría
401300000000	Diplomado en Podoloxía
402500000000	Diplomado en Radioelectrónica Naval
401900000000	Diplomado en Relacións Laborais
401700000000	Diplomado en Terapia Ocupacional
401000000000	Diplomado en Traballo Social
402700000000	Diplomado en Turismo
401800000000	Diplomado en Xestión e Administración Pública
510700000000	Enxeñeiro Técnico Aeronáutico, especialidade en Aeromotores
510500000000	Enxeñeiro Técnico Aeronáutico, especialidade en Aeronavegación
510600000000	Enxeñeiro Técnico Aeronáutico, especialidade en Aeronaves
510800000000	Enxeñeiro Técnico Aeronáutico, especialidade en Aeroportos
510900000000	Enxeñeiro Técnico Aeronáutico, especialidade en Equipos e Materiais Aeroespaciais
511000000000	Enxeñeiro Técnico Agrícola, especialidade en Explotacións Agropecuarias

Código	Título
511100000000	Enxeñeiro Técnico Agrícola, especialidade en Hortofruticultura e Xardinería
511200000000	Enxeñeiro Técnico Agrícola, especialidade en Industrias Agrarias e Alimentarias
511300000000	Enxeñeiro Técnico Agrícola, especialidade en Mecanización e Construcións Rurais
511700000000	Enxeñeiro Técnico de Minas, especialidade en Explotación de Minas
511900000000	Enxeñeiro Técnico de Minas, especialidade en Instalacións Electromecánicas Mineiras
512000000000	Enxeñeiro Técnico de Minas, especialidade en Mineralurxia e Metalurxia
511800000000	Enxeñeiro Técnico de Minas, especialidade en Recursos Enerxéticos, Combustibles e Explosivos
511600000000	Enxeñeiro Técnico de Minas, especialidade en Sondaxes e Prospeccións Mineiras
509200000000	Enxeñeiro Técnico de Obras Públicas, especialidade en Construcións Cívicas
509300000000	Enxeñeiro Técnico de Obras Públicas, especialidade en Hidroloxía
509400000000	Enxeñeiro Técnico de Obras Públicas, especialidade en Transportes e Servizos Urbanos
510300000000	Enxeñeiro Técnico de Telecomunicación, especialidade en Sistemas de Telecomunicación
510200000000	Enxeñeiro Técnico de Telecomunicación, especialidade en Sistemas Electrónicos
510100000000	Enxeñeiro Técnico de Telecomunicación, especialidade en Son e Imaxe
510000000000	Enxeñeiro Técnico de Telecomunicación, especialidade en Telemática
504700000000	Enxeñeiro Técnico en Deseño Industrial
504900000000	Enxeñeiro Técnico en Informática de Sistemas
504800000000	Enxeñeiro Técnico en Informática de Xestión
503500000000	Enxeñeiro Técnico en Topografía
511400000000	Enxeñeiro Técnico Forestal, especialidade en Explotacións Forestais
511500000000	Enxeñeiro Técnico Forestal, especialidade en Industrias Forestais
509800000000	Enxeñeiro Técnico Industrial, especialidade en Electricidade
509700000000	Enxeñeiro Técnico Industrial, especialidade en Electrónica Industrial
509500000000	Enxeñeiro Técnico Industrial, especialidade en Mecánica
509600000000	Enxeñeiro Técnico Industrial, especialidade en Química Industrial
509900000000	Enxeñeiro Técnico Industrial, especialidade Téxtil
512400000000	Enxeñeiro Técnico Naval, especialidade en Estructuras Mariñas
512300000000	Enxeñeiro Técnico Naval, especialidade en Propulsión e Servizos do Buque
403600000000	Mestre, especialidade de Audición e Linguaxe
403500000000	Mestre, especialidade de Educación Especial
403300000000	Mestre, especialidade de Educación Física
403000000000	Mestre, especialidade de Educación Infantil
403400000000	Mestre, especialidade de Educación Musical
403100000000	Mestre, especialidade de Educación Primaria
403200000000	Mestre, especialidade de Lingua Estranxeira

Títulos de 1º e 2º ciclo

Código	Título
100100000000	Arquitecto
100400000000	Enxeñeiro de Camiños, Canais e Portos
100500000000	Enxeñeiro de Minas
100800000000	Enxeñeiro de Telecomunicación
101100000000	Enxeñeiro en Informática
100900000000	Enxeñeiro Industrial
101700000000	Enxeñeiro Naval e Oceánico

Código	Título
101500000000	Enxeñeiro Químico
303700000000	Licenciado en Administración e Dirección de Empresas
302100000000	Licenciado en Belas Artes
303500000000	Licenciado en Bioloxía
307800000000	Licenciado en Ciencias da Actividade Física e do Deporte
302900000000	Licenciado en Ciencias do Mar
304000000000	Licenciado en Ciencias Políticas e da Administración
306500000000	Licenciado en Comunicación Audiovisual
302400000000	Licenciado en Dereito
303800000000	Licenciado en Economía
300200000000	Licenciado en Farmacia
304500000000	Licenciado en Filoloxía Alemana
304800000000	Licenciado en Filoloxía Clásica
305000000000	Licenciado en Filoloxía Francesa
305100000000	Licenciado en Filoloxía Galega
305300000000	Licenciado en Filoloxía Hispánica
305400000000	Licenciado en Filoloxía Inglesa
305500000000	Licenciado en Filoloxía Italiana
305600000000	Licenciado en Filoloxía Portuguesa
305700000000	Licenciado en Filoloxía Románica
304400000000	Licenciado en Filosofía
303200000000	Licenciado en Física
306100000000	Licenciado en Historia
306200000000	Licenciado en Historia da Arte
306900000000	Licenciado en Humanidades
303400000000	Licenciado en Matemáticas
303100000000	Licenciado en Medicina
303000000000	Licenciado en Odontoloxía
307200000000	Licenciado en Pedagogía
302300000000	Licenciado en Psicoloxía
304200000000	Licenciado en Publicidade e Relacións Públicas
307400000000	Licenciado en Química
304100000000	Licenciado en Socioloxía
304300000000	Licenciado en Tradución e Interpretación
300300000000	Licenciado en Veterinaria
306000000000	Licenciado en Xeografía
306600000000	Licenciado en Xornalismo

Títulos de só 2º ciclo

Código	Título
101300000000	Enxeñeiro en Automática e Electrónica Industrial
101400000000	Enxeñeiro en Organización Industrial
306400000000	Licenciado en Ciencia e Tecnoloxía dos Alimentos
306800000000	Licenciado en Documentación
306700000000	Licenciado en Máquinas Navais
307100000000	Licenciado en Náutica e Transporte Marítimo
307300000000	Licenciado en Psicopedagogía

2º ciclo de títulos de 1º e 2º ciclo

Código	Título
100200000000	Enxeñeiro Agrónomo

Código	Título
100600000000	Enxeñeiro de Montes

Rama de ensinanza

Código	Rama
1	Humanidades
2	Ciencias Experimentais
3	Ciencias Sociais e Xurídicas
4	Ensinanzas Técnicas
5	Ciencias da Saúde

Plan

Código	Plan
1	Estruturado en créditos
2	Non estruturado en créditos

Ciclo

Código	Ciclo
1	1º ciclo
2	1º e 2º ciclo
3	Só 2º ciclo

Curso

Código	Curso
1	Primeiro
2	Segundo
3	Terceiro
4	Cuarto
5	Quinto
6	Sexto
7	Proxecto de fin de carreira
8	Adaptación ou complementos de formación
9	Plans non estruturados en cursos (sexan ou non créditos)

Se a titulación é de só 2º ciclo, se curso=1 o código é 4, se curso=2 o código é 5.

Sexo

Código	Sexo
1	Home
2	Muller

Continentes

Código	Continente
1	África
2	América do Norte

Código	Continente
3	América do Sur
4	Asia
5	Europa
6	Oceanía
9	Descoñecido

Países

Código	País
031	Acerbaixán
004	Afganistán
008	Albania
276	Alemaña
012	Alxeria
020	Andorra
024	Angola
028	Antiga e Barbuda
532	Antillas Holandesas
682	Arabia Saudí
051	Armenia
032	Arxentina
036	Australia
040	Austria
044	Bahamas
048	Bahrein
050	Bangladesh
052	Barbados
084	Belice
056	Bélxica
204	Benín
112	Bielorrusia
068	Bolivia
070	Bosnia-Hercegovina
072	Botsuana
076	Brasil
096	Brunei
100	Bulgaria
854	Burkina Faso
108	Burundi
064	Bután
132	Cabo Verde
120	Camerún
124	Canadá
148	Chad
152	Chile
156	China
196	Chipre
716	Cimbabue
170	Colombia
174	Comores
178	Congo
408	Corea do Norte
410	Corea do Sur
384	Costa de Marfil

Código	País
188	Costa Rica
191	Croacia
192	Cuba
999	Descoñecido
208	Dinamarca
262	Djibuti
212	Dominica
218	Ecuador
784	Emiratos Árabes Unidos
232	Eritrea
703	Eslovaquia
705	Eslovenia
724	España
840	Estados Unidos de América
233	Estonia
231	Etiopía
818	Exipto
242	Fidji
608	Filipinas
246	Finlandia
250	Francia
266	Gabón
270	Gambia
288	Gana
308	Granada
300	Grecia
320	Guatemala
328	Guiana
324	Guinea
226	Guinea Ecuatorial
624	Guinea-Bisau
332	Haití
528	Holanda
340	Honduras
348	Hungría
887	Iemen
090	Illas Salomón
356	India
360	Indonesia
364	Irán
368	Iraq
372	Irlanda
352	Islandia
376	Israel
380	Italia

Código	País
891	Iugoslavia
116	Kampuchea (Camboxa)
398	Kazajstán
417	Kirguicistán
296	Kiribati
414	Kuvait
418	Laos
426	Lesoto
428	Letonia
422	Líbano
430	Liberia
434	Libia
438	Liechtenstein
440	Lituania
442	Luxemburgo
807	Macedonia
450	Madagascar
458	Malaisia
454	Malauí
462	Maldivas, Illas
504	Marrocos
480	Mauricio
478	Mauritania
484	México
583	Micronesia
498	Moldavia
492	Mónaco
496	Mongolia
508	Mozambique
104	Myanmar (antiga Birmania)
516	Namibia
520	Nauru
524	Nepal
558	Nicaragua
562	Níxer, República de
566	Nixeria
578	Noruega
554	Nova Celandia
222	O Salvador
512	Omán
992	Palestina
585	Palu
591	Panamá
598	Papúa-Nova Guinea
586	Paquistán
600	Paraguai
604	Perú
616	Polonia
630	Porto Rico
620	Portugal
634	Qatar
404	Quenia
826	Reino Unido
140	República Centrafricana
203	República Checa

Código	País
180	República Democrática do Congo (antigo Zaire)
214	República Dominicana
710	República Sudafricana
642	Romanía
646	Ruanda
643	Rusia
732	Sahara Occidental
882	Samoa Occidental
659	San Cristobal e Nieves
674	San Mariño
670	San Vicente e as Granadinas
662	Santa Lucía
678	Santo Tomé e Príncipe
690	Seicheles
686	Senegal
694	Serra Leoa
702	Singapur
760	Siria
706	Somalia
144	Sri Lanka
736	Sudán
752	Suecia
756	Suíza
740	Surinam
748	Swazilandia
764	Tailandia
158	Taiwan
762	Tajikistán
834	Tanzania
626	Timor Oriental
768	Togo
776	Tonga
780	Trinidad e Tobago
788	Tunisia
795	Turkmenistán
792	Turquía
798	Tuvalu
804	Ucraina
800	Uganda
858	Uruguai
860	Uzbekistán
548	Vanuatu
336	Vaticano
862	Venezuela
704	Vietnam
388	Xamaica
392	Xapón
268	Xeoxia
400	Xordania
894	Zambia

Provincias

Código	Provincia
01	Araba
02	Albacete
03	Alacante
04	Almería
05	Ávila
06	Badajoz
07	Illes Balears
08	Barcelona
09	Burgos
10	Cáceres
11	Cádiz
12	Castelló
13	Ciudad Real
14	Córdoba
15	A Coruña
16	Cuenca
17	Girona
18	Granada
19	Guadalajara
20	Guipuzkoa
21	Huelva
22	Huesca
23	Jaén
24	León
25	Lleida
26	La Rioja
27	Lugo
28	Madrid

Código	Provincia
29	Málaga
30	Murcia
31	Navarra
32	Ourense
33	Asturias
34	Palencia
35	Las Palmas de Gran Canaria
36	Pontevedra
37	Salamanca
38	Santa Cruz de Tenerife
39	Cantabria
40	Segovia
41	Sevilla
42	Soria
43	Tarragona
44	Teruel
45	Toledo
46	Valencia
47	Valladolid
48	Bizkaia
49	Zamora
50	Zaragoza
51	Ceuta
52	Melilla
66	Estranxeiro
99	Descoñecida

Vías de acceso das PAAU

Código	Vía
1	Científico-tecnolóxica
2	Ciencias da saúde
3	Humanidades
4	Ciencias sociais
5	Artes

Materias das PAAU bacharelato

Código	Materia
02	Lingua Castelá e Literatura
03	Lingua Galega e Literatura
08	Composición dun Texto Filosófico
09	Composición dun Texto Histórico
11	Inglés
12	Francés
13	Alemán
14	Portugués
15	Italiano

Código	Materia
21	Matemáticas
22	Física
23	Debuxo Técnico II
24	Bioloxía
30	Ciencias da Terra e do Medio Ambiente
31	Química
32	Tecnoloxía Industrial II
36	Electrotecnia
37	Mecánica
41	Latín
43	Historia da Arte
46	Grego II
47	Historia da Música
61	Matemáticas Aplicadas ás Ciencias Sociais
62	Xeografía
63	Economía e Organización de Empresas
71	Debuxo Artístico
72	Imaxe
73	Fundamentos do Deseño
74	Técnicas de Expresión Gráfico-Plástica
92	Debuxo Técnico II (Vía Artes)

Áreas de coñecemento

Código	Área de coñecemento
005	Álgebra
010	Análise Xeográfico Rexional
015	Análise Matemática
020	Anatomía Patolóxica
025	Anatomía e Anatomía Patolóxica Comparadas
027	Anatomía e Embrioloxía Humana
028	Antropoloxía Física
030	Antropoloxía Social
033	Arqueoloxía
035	Arquitectura e Tecnoloxía de Computadores
038	Astronomía e Astrofísica
040	Biblioteconomía e Documentación
045	Bioloxía Animal
050	Bioloxía Celular
055	Bioloxía Vexetal
060	Bioquímica e Bioloxía Molecular
063	Botánica
065	Ciencia dos Materiais e Enxeñaría Metalúrxica
070	Ciencia Política e da Administración
075	Ciencia da Computación e Intelixencia Artificial
080	Ciencias Morfolóxicas
083	Ciencias Tecnolóxicas da Navegación
085	Ciencias e Técnicas Historiográficas
090	Cirurxía
095	Comercialización e Investigación de Mercados
100	Composición Arquitectónica
105	Comunicación Audiovisual e Publicidade
110	Construcións Arquitectónicas
115	Construcións Navais

Código	Área de coñecemento
120	Cristalografía e Mineraloxía
125	Dereito Administrativo
130	Dereito Civil
135	Dereito Constitucional
140	Dereito do Traballo e da Seguridade Social
145	Dereito Eclesiástico e do Estado
150	Dereito Financeiro e Tributario
155	Dereito Internacional Privado
160	Dereito Internacional Público e Relacións Internacionais
165	Dereito Mercantil
170	Dereito Penal
175	Dereito Procesal
180	Dereito Romano
183	Dermatoloxía
185	Debuxo
187	Didáctica da expresión Corporal
189	Didáctica da expresión Musical
190	Didáctica da expresión Musical, Plástica e Corporal
193	Didáctica da expresión Plástica
195	Didáctica da Lingua e a Literatura
200	Didáctica da Matemática
205	Didáctica das Ciencias Experimentais
210	Didáctica das Ciencias Sociais
215	Didáctica e Organización Escolar
220	Ecoloxía
223	Econometría e Métodos Cuantitativos
225	Economía Aplicada
230	Economía Financeira e Contabilidade
235	Economía, Socioloxía e Política Agraria
240	Edafoloxía e Química Agrícola
245	Educación Física e Deportiva
247	Electromagnetismo
250	Electrónica
255	Enfermería
260	Escultura
265	Estatística e Investigación Operativa
270	Estética e Teoría das Artes
275	Estomatoloxía
280	Estratigrafía
285	Estudos Árabes e Islámicos
290	Estudos Hebreos e Arameos
295	Explotación de Minas
300	Expresión Gráfica e Arquitectónica
305	Expresión Gráfica da Enxeñaría
310	Farmacía e Tecnoloxía Farmacéutica
315	Farmacoloxía
320	Filoloxía Alemaña
325	Filoloxía Catalana
327	Filoloxía Eslava
330	Filoloxía Española
335	Filoloxía Francesa
340	Filoloxía Grega
345	Filoloxía Inglesa
350	Filoloxía Italiana
355	Filoloxía Latina

Código	Área de coñecemento
360	Filoloxía Románica
365	Filoloxía Vasca
370	Filoloxías Galega e Portuguesa
375	Filosofía
380	Filosofía do Dereito, Moral e Política
381	Filosofía do Dereito
383	Filosofía Moral
385	Física Aplicada
390	Física Atómica, Molecular e Nuclear
395	Física da Materia Condensada
398	Física da Terra
400	Física da Terra, Astronomía e Astrofísica
405	Física Teórica
410	Fisioloxía
412	Fisioloxía Vexetal
413	Fisioterapia
415	Fundamentos da Análise Económica
420	Xenética
425	Xeodinámica
427	Xeodinámica Externa
428	Xeodinámica Interna
430	Xeografía Física
435	Xeografía Humana
440	Xeometría e Topoloxía
443	Histoloxía
445	Historia Antiga
450	Historia Contemporánea
455	Historia de América
460	Historia da Ciencia
465	Historia da Arte
470	Historia do Dereito e das Institucións
475	Historia do Pensamento e dos Movementos Sociais e Políticos
480	Historia e Institucións Económicas
485	Historia Medieval
490	Historia Moderna
495	Enxeñaría Aeroespacial
500	Enxeñaría Agroforestal
505	Enxeñaría Cartográfica, Xeodésica e Fotogrametría
510	Enxeñaría da Construción
515	Enxeñaría dos Procesos de Fabricación
520	Enxeñaría de Sistemas e Automática
525	Enxeñaría do Terreo
530	Enxeñaría e Infraestrutura dos Transportes
535	Enxeñaría Eléctrica
540	Enxeñaría Hidráulica
545	Enxeñaría Mecánica
550	Enxeñaría Nuclear
555	Enxeñaría Química
560	Enxeñaría Telemática
565	Enxeñaría Téxtil e Papeleira
566	Inmunoloxía
567	Lingua Española
568	Lingua e Cultura do Extremo Oriente
570	Linguaxes e Sistemas Informáticos
573	Lingüística Aplicada á Tradución e Interpretación

Código	Área de coñecemento
575	Lingüística Xeral
580	Lingüística Indoeuropea
583	Literatura Española
585	Lóxica e Filosofía da Ciencia
590	Máquinas e Motores Térmicos
595	Matemática Aplicada
600	Mecánica de Fluídos
605	Mecánica de Medios Continuos e Teoría de Estruturas
610	Medicina
613	Medicina Legal e Forense
615	Medicina Preventiva e Saúde Pública
617	Medicina e Cirurxía Animal
620	Metodoloxía das Ciencias do Comportamento
623	Métodos cuantitativos para a Economía e a Empresa
625	Métodos de Investigación e Diagnóstico en Educación
630	Microbioloxía
635	Música
640	Nutrición e Bromatoloxía
645	Obstetricia e Xinecoloxía
646	Oftalmoloxía
647	Óptica
650	Organización de Empresas
653	Otorrinolaringoloxía
655	Paleontoloxía
660	Parasitoloxía
665	Patoloxía Animal
670	Pediatría
675	Xornalismo
680	Personalidade. Avaliación e Tratamento Psicolóxicos
685	Petroloxía e Xeoquímica
690	Pintura
695	Prehistoria
700	Produción Animal
705	Produción Vexetal
710	Prospección e Investigación Mineira
715	Proxectos Arquitectónicos
720	Proxectos de Enxeñaría
725	Psicobioloxía
730	Psicoloxía Básica
735	Psicoloxía Evolutiva e da Educación
740	Psicoloxía Social
745	Psiquiatría
750	Química Analítica
755	Química Física
760	Química Inorgánica
765	Química Orgánica
770	Radioloxía e Medicina Física
773	Sanidade Animal
775	Socioloxía
780	Tecnoloxía de Alimentos
785	Tecnoloxía Electrónica
790	Tecnoloxía do Medio Ambiente
795	Teoría da Literatura
796	Teoría da Literatura e Literatura Comparada
800	Teoría do Sinal e Telecomunicacións

Código	Área de coñecemento
805	Teoría e Historia da Educación
807	Toxicoloxía
810	Toxicoloxía e Lexislación Sanitaria
813	Traballo Social e Servizos Sociais
814	Tradución e Interpretación
815	Urbanística e Ordenación do Territorio
817	Uroloxía
819	Zooloxía
830	Traumatoloxía e Ortopedia
888	Computación de Datos
999	Descoñecida

Situación administrativa

Código	Situación administrativa
1	Activo
2	Outra situación

Tipo de réxime xurídico

Código	Tipo de réxime xurídico
1	Funcionario de carreira
2	Interino
3	Contrato laboral indefinido
4	Contrato laboral de duración determinada

Categoría profesional dos profesores

Código	Categoría profesional
01	Catedrático de universidade
02	Profesor titular de universidade
03	Catedrático de escola universitaria
04	Profesor titular de escolas universitarias
05	Profesor axudante
06	Profesor axudante doutor
07	Profesor colaborador
08	Profesor contratado doutor
09	Profesor asociado
10	Profesor asociado Ciencias da Saúde
11	Profesor emérito
12	Profesor visitante
13	Anteriores á LOU
14	Outras categorías

Profesores doutores

Código	Profesores doutores
1	Profesor doutor
2	Profesor non doutor

Dedicación docente do profesorado

Código	Praza vinculada
1	Completa
2	Parcial

Categoría do persoal de administración e servizos

Código	Categoría profesional
01	Funcionario grupo A
02	Funcionario grupo B
03	Funcionario grupo C
04	Funcionario grupo D
05	Funcionario grupo E
06	Laboral I
07	Laboral II
08	Laboral III
09	Laboral IV
10	Laboral V
11	Laboral VI
12	Alta dirección
13	Outras categorías

Anexo IV: Siglas

AC	A Coruña
EPS	Escola Politécnica Superior
ETS	Escola Técnica Superior
EU	Escola Universitaria
EUP	Escola Universitaria Politécnica
Fac.	Facultade
FE	Ferrol
LU	Lugo
OU	Ourense
PAAU	Probas de acceso á universidade
PAS	Persoal de administración e servizos
PDI	Persoal docente e investigador
PO	Pontevedra
POP	Programa oficial de posgrao
SC	Santiago de Compostela
SUE	Sistema Universitario Español
SUG	Sistema Universitario de Galicia
UDC	Universidade da Coruña
USC	Universidade de Santiago de Compostela
UVI	Universidade de Vigo
VI	Vigo